

Hierarchisation des forêts publiques à enjeux pour la conservation du tétras-lyre

*Action A1 - Plan Régional d'actions en faveur du
tétras-lyre et de ses habitats*



cc by-nc-nd bruno monginoux / www.photo-paysage.com

*Nathalie BUFFET- Caroline MOLINS
Lise DAUVERNE - Guillaume CHAGNEAU
Juin 2014*



PREAMBULE

Les habitats du tétras-lyre, zones de transition de l'étage subalpin entre les forêts et les pelouses alpines, sont des espaces traditionnellement à vocations économiques : pastorale, touristique, forestière... Leur état de conservation résulte de l'ensemble de ces pratiques.

Dans le cadre du Plan Régional d'Actions en faveur du tétras-lyre et de ses habitats, afin de mener des actions de conservation pertinentes et efficaces, une hiérarchisation des différents espaces d'interventions (*unités pastorales, domaines skiables et forêts*) en fonction de leur importance pour la conservation du tétras-lyre a été effectuée au préalable.

Cette hiérarchisation a été réalisée sur les domaines skiables et les unités pastorales entre 2010 et 2012 (BUFFET N, juin 2012, CHAGNEAU G, mars 2012).

Le présent document expose la hiérarchisation des forêts établie en 2013 sur les régions bioclimatiques des Alpes du Sud.



L'examen de l'importance relative des forêts publiques pour la conservation du tétras-lyre repose sur le croisement de trois couches d'informations géographiques :

1. la carte des unités naturelles de présence, prioritaires pour la conservation de l'espèce,
2. la carte des zones potentielles de reproduction,
3. la carte de l'emprise spatiale des forêts publiques (source : ONF).

1 - Unités naturelles prioritaires pour la conservation du Tétrás-lyre dans les Alpes françaises (OGM, 2000)

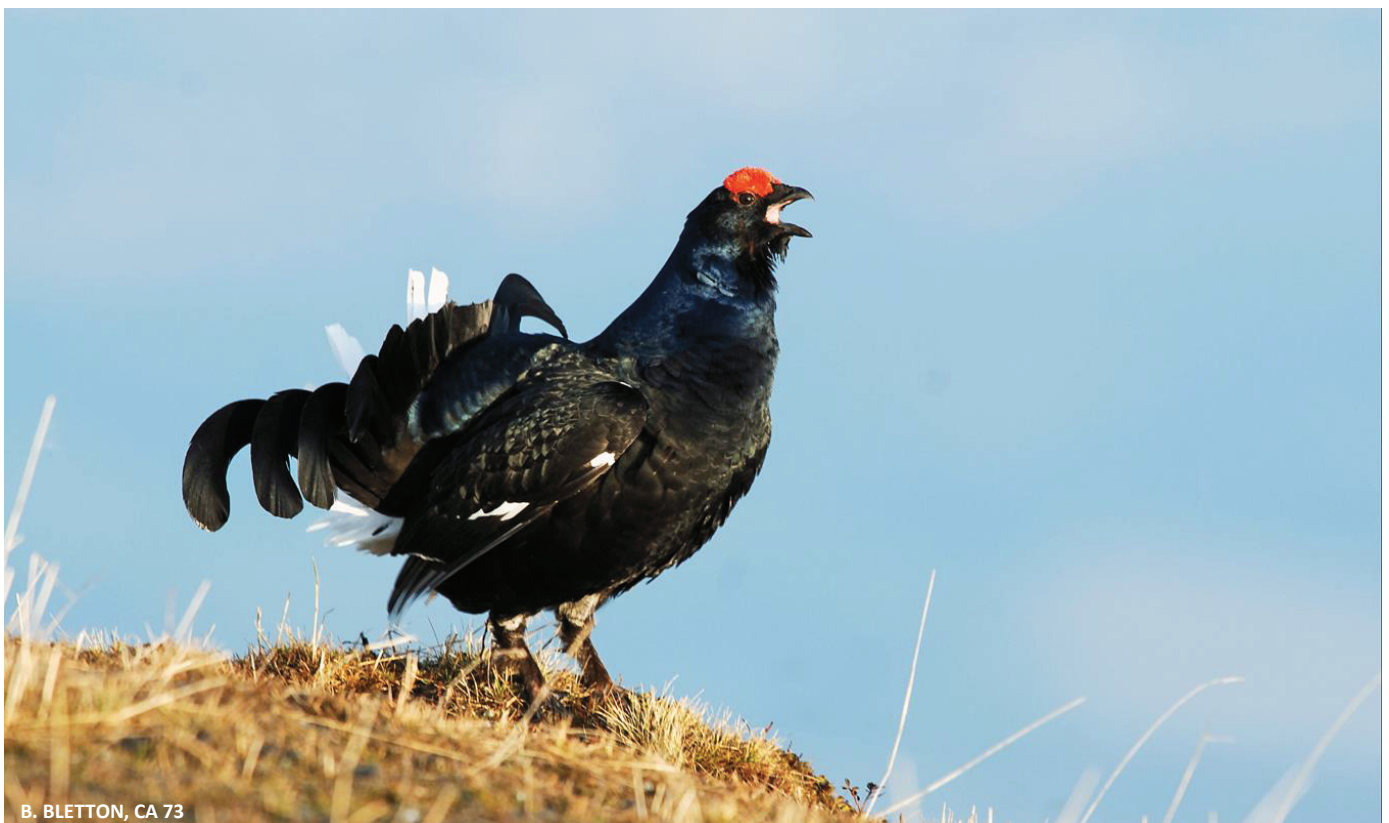
Les unités naturelles sont issues d'une découpe, en fonction des massifs (Préalpes) ou bassins versants (Alpes internes), de la tranche altitudinale qui abrite la quasi-totalité des habitats de l'espèce, à savoir, 1400-2300 m pour les Préalpes et Alpes Internes du Nord, 1600-2300 m dans les Alpes internes du Sud et > 1000 m dans les Préalpes et la dépression intra-alpine du Sud. Leur cartographie au 1/25000^{ème} permet de délimiter, au plus juste, l'aire de présence du tétras-lyre.

Chacune d'elles est affectée d'un niveau de priorité résultant de son importance pour la conservation à long terme de l'espèce (*fig. 1*) :

Priorité 1 : unités connectées entre elles par les versants (*axes de dispersion privilégiés de l'espèce*) qui abritent l'effectif minimum de poules nécessaire pour constituer une métapopulation à long terme.

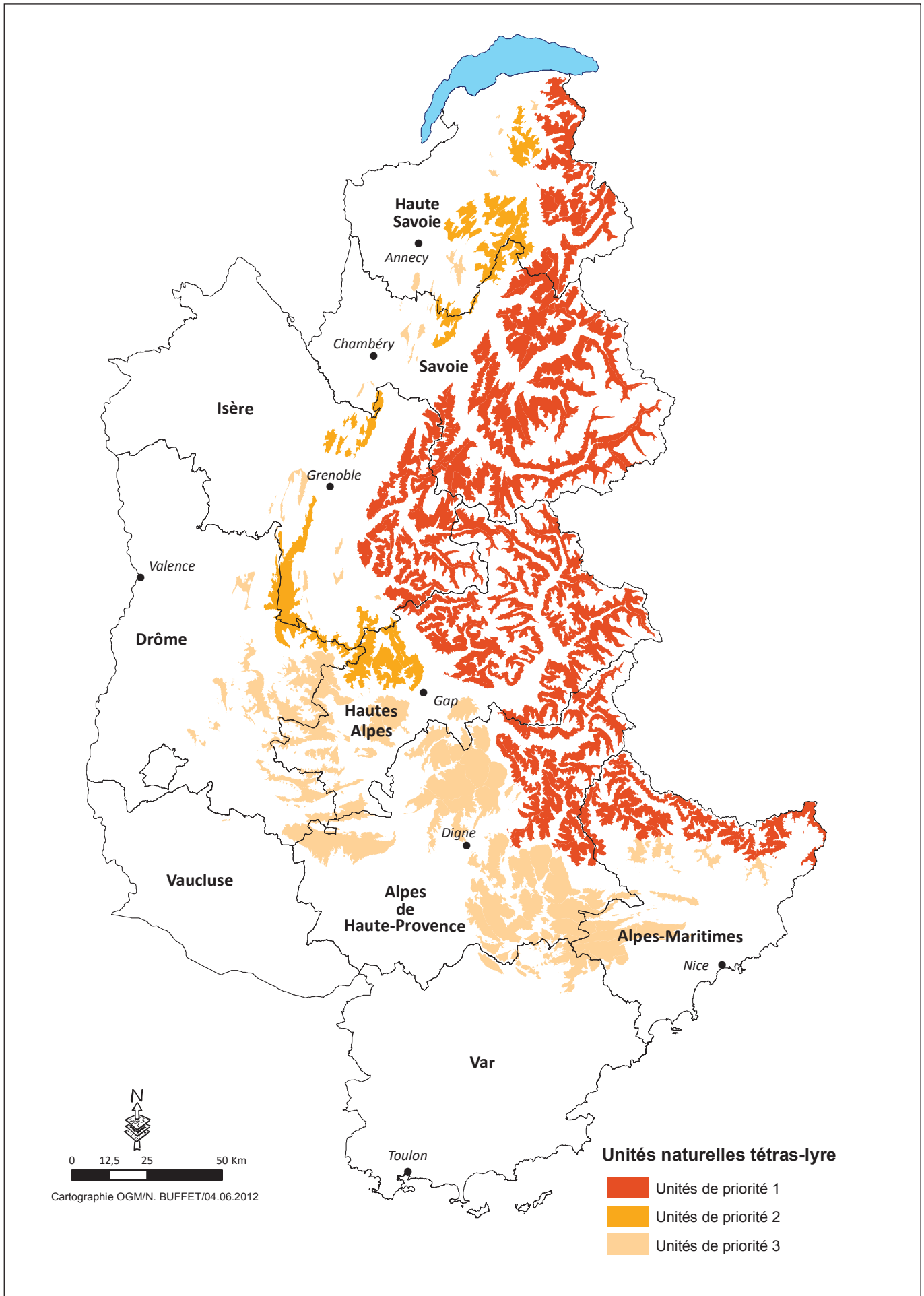
Priorité 2 : unités qui abritent un effectif de poules important et unités qui permettent d'assurer leur connexion avec les unités de priorité 1, l'ensemble constituant une métapopulation viable à long terme, susceptible "d'alimenter" la quasi totalité des unités périphériques actuellement occupées.

Priorité 3 : autres unités de présence de l'espèce.



B. BLETON, CA 73

Figure 1 : Classement des unités naturelles de présence du tétras-lyre par niveau de priorité



2 - Les habitats potentiels du tétras-lyre (reproduction)

Les zones potentielles de reproduction du tétras-lyre (OGM, 2005)

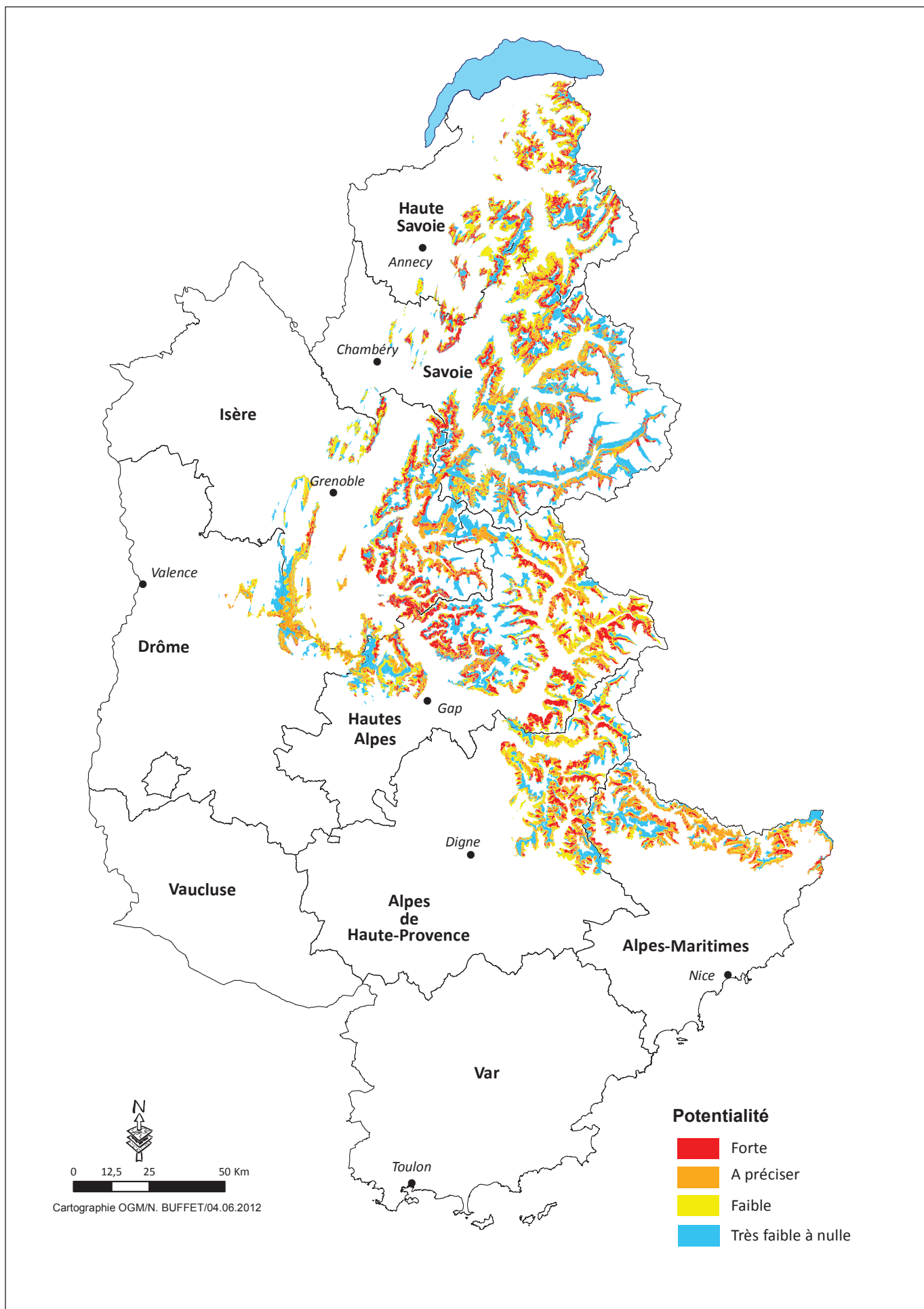
Ce zonage a été réalisé au 1/25000^{ème}, à partir de l'examen des caractéristiques de l'emplacement des observations de coqs chanteurs et de nichées de tétras effectuées lors des différents comptages organisés par les membres de l'O.G.M. (*distance à la lisière supra-forestière, type de végétation,...*). La carte des "types de végétation", utilisée comme base, est issue d'une combinaison de la carte des types d'utilisation des terres Corine Land Cover et de la carte des types de peuplement forestiers de l'Inventaire Forestier National (*seules cartes disponibles à l'échelle des Alpes françaises*).

Elle ne permet pas de délimiter avec précision les habitats favorables, mais autorise néanmoins la distinction de zones à potentialité (*fig. 2*) :

- **"forte"** : qui abritent probablement sur la plus grande partie de leur surface des faciès de végétation favorables voire très favorables;
- **"à préciser"** : où s'imbriquent faciès favorables et faciès peu ou pas favorables, sans qu'il soit possible de les distinguer;
- **"faible"** : qui n'incluent vraisemblablement que des faciès peu ou pas favorables sur la plus grande partie de leur surface;
- **"très faible à nulle"** : qui ne sont pas ou très exceptionnellement fréquentées par les tétras en période de reproduction.



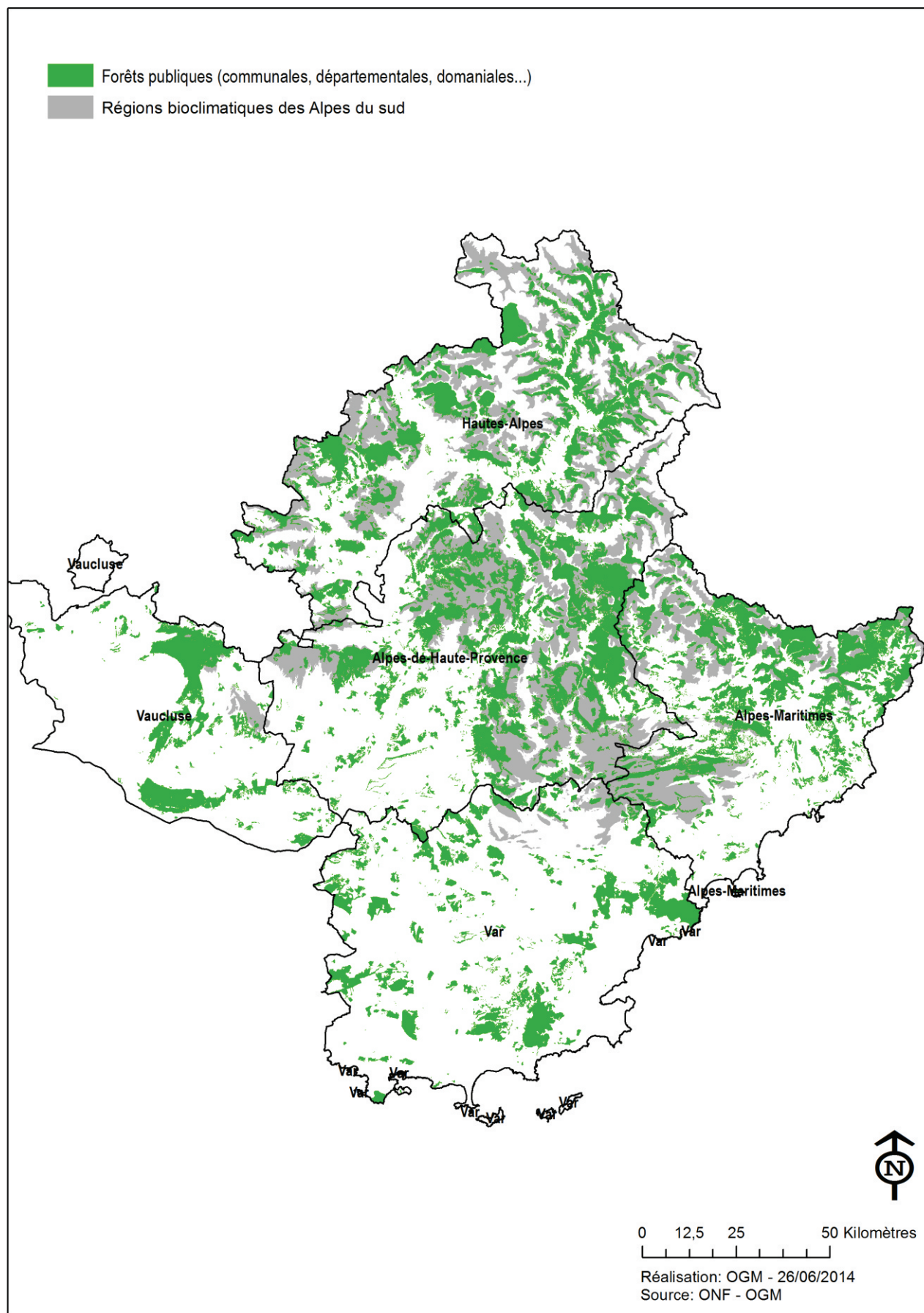
Figure 2 : Localisation des zones potentielles de reproduction du tétras-lyre



Emprise spatiale des forêts publiques (source : ONF)

L'Office National des Forêts a mis à disposition de l'OGM sa couche des forêts publiques (domaniales ou autres) afin de réaliser les croisements cartographiques nécessaires à leur hiérarchisation.

Figure 3 : Localisation des forêts publiques dans les Alpes du Sud





Méthodologie de hiérarchisation des forêts publiques

Afin d'orienter la réalisation des diagnostics des habitats (reproduction), préalable indispensable à la mise en œuvre d'actions de conservation efficaces, les forêts publiques ont été classées en fonction de leur importance pour la conservation du tétras-lyre. Ce classement repose sur la surface d'habitats potentiels à la reproduction qu'elles abritent.

Il a été effectué par région bioclimatique, échelle biologiquement la plus pertinente, et aussi par département, pour tenir compte de la structuration des organismes socioprofessionnels concernés.

Pour les habitats de reproduction, les forêts publiques ont tout d'abord été réparties en deux groupes d'importance en fonction du niveau de priorité de conservation des unités naturelles auquel elles correspondent : priorité 1 ou 2.

Ensuite, les forêts publiques ont été classées, dans chaque groupe, par ordre d'importance décroissante de la surface d'habitats potentiels qu'elles abritent.

Une fois ce classement effectué, les forêts publiques retenues comme prioritaires pour la conservation du tétras-lyre sont celles qui couvrent **80 % de la surface relative cumulée des habitats potentiels (reproduction ou hivernage)** présents au sein de l'ensemble des forêts groupe concerné.

Les résultats sont présentés par région bioclimatique et par priorité de conservation.

*Hierarchisation des forêts publiques
à enjeux pour la conservation des
habitats de reproduction du Tétrás-lyre*





*Région bioclimatique Alpes internes du Nord occidentales
Zone de transition (RBC 8)*

Unités naturelles de Priorité 1

Sur les unités naturelles de priorité 1 de la région bioclimatique des Alpes internes du Nord occidentales – zone de transition, **19** forêts publiques possèdent des habitats potentiels de reproduction et **5** d'entre elles abritent à elles-seules 80 % de ces habitats et sont donc considérées **comme prioritaires pour leur conservation**.

<i>Priorité</i>	<i>Libellé forêt</i>	<i>Dpt</i>	<i>Surface de forêt en UN (ha)</i>	<i>Surface ZPFR (ha)</i>	<i>% ZPFR</i>	<i>% ZPFR cumulé</i>
1	Forêt communale d'Aspres-Les-Corps	05	184	156	34%	34%
2	Forêt domaniale du Drac	05	3286	112	24%	58%
3	Forêt communale de La Motte-En-Champsaur	05	146	52	11%	69%
4	Forêt communale de Villar-Loubière	05	158	30	7%	76%
5	Forêt communale indivise de Saint-Jean-Saint-Nicolas Champoléon	05	44	30	7%	82%
	Forêt communale de Saint-Firmin	05	36	29	6%	89%
	Forêt communale de Champoléon	05	721	22	5%	93%
	Forêt communale de Saint-Jacques-En-Valgodemard	05	139	8	2%	95%
	Forêt communale de La Chapelle-En-Valgaudemar	05	84	6	1%	97%
	Forêt communale de Saint-Léger-Les-Mélèzes	05	176	6	1%	98%
	Forêt communale des Costes	05	29	5	1%	99%
	Forêt communale de Saint-Michel-De-Chaillol	05	43	2	0%	99%
	Forêt communale de Saint-Julien-En-Champsaur	05	41	1	0%	100%
	Forêt communale de Saint-Maurice-En-Valgodemard	05	565	1	0%	100%
	Forêt domaniale de Chaillol	05	3875	1	0%	100%
	Forêt communale d'Orcières	05	924	0	0%	100%
	Forêt communale de Bénévent-Et-Charbillac	05	61	0	0%	100%
	Forêt communale de Saint-Jean-Saint-Nicolas	05	213	0	0%	100%
	Forêt domaniale du Valgaudemar	05	2559	0	0%	100%

ZPFR : Zones potentiellement favorables à la reproduction



Région bioclimatique Alpes internes du Nord orientales Zone de transition (RBC 10)

Unités naturelles de Priorité 1

Sur les unités naturelles de priorité 1 de la région bioclimatique des Alpes internes du Nord orientales – zone de transition, **3** forêts publiques possèdent des habitats potentiels de reproduction et **1** d'entre elles abritent à elles-seules 80 % de ces habitats et sont donc considérées **comme prioritaires pour leur conservation**.

Priorité	Libellé forêt	Dpt	Surface de forêt en UN (ha)	Surface ZPFR (ha)	% ZPFR	% ZPFR cumulé
1	Forêt domaniale de La Grave	05	27	27	100%	100%
	Forêt communale de Villar-D'Arène	05	142	0	0%	100%
	Forêt communale de La Grave	05	435	0	0%	100%

ZPFR : Zones Potentiellement Favorables à la Reproduction



Unités naturelles de Priorité 1

Sur les unités naturelles de priorité 1 de la région bioclimatique des Alpes internes du Sud, **94** forêts publiques possèdent des habitats potentiels de reproduction et **18** d'entre elles abritent à elles-seules 80 % de ces habitats et sont donc considérées **comme prioritaires pour leur conservation**.

Priorité	Libellé forêt	Dpt	Surface de forêt en UN (ha)	Surface ZPFR (ha)	% ZPFR	% ZPFR cumulé
1	Forêt communale de Névache	05	2571	428	11%	11%
2	Forêt communale de Saint-Chaffrey	05	835	350	9%	21%
3	Forêt communale de Saint-André-D'Embrun	05	849	276	7%	28%
4	Forêt communale de Château-Ville-Vieille	05	1813	245	6%	34%
5	Forêt communale de Montgenèvre	05	947	219	6%	40%
6	Forêt communale de Châteauroux-Les-Alpes	05	863	211	6%	46%
7	Forêt communale d'Abries	05	1676	201	5%	51%
8	Forêt communale de Saint-Paul-Sur-Ubaye	04	1364	134	4%	54%
9	Forêt communale des Thuiles	04	127	123	3%	58%
10	Forêt communale de Chorges	05	1352	115	3%	61%
11	Forêt sectionale de Tournoux	04	340	109	3%	64%
12	Forêt domaniale de Montbrison	05	669	99	3%	66%
13	Forêt domaniale de Pelvoux	05	959	99	3%	69%
14	Forêt domaniale de la Guisane	05	510	97	3%	71%
15	Forêt domaniale de la Clarée	05	491	96	3%	74%
16	Forêt communale de Saint-Véran-Montbardon	05	216	91	2%	76%
17	Forêt communale des Orres	05	801	76	2%	78%
18	Forêt communale de Ristolas	05	1324	66	2%	80%
	Forêt communale de Saint-Véran	05	406	65	2%	82%
	Forêt communale de Meyronnes	04	747	53	1%	83%
	Forêt communale de Saint-Sauveur	05	319	46	1%	84%
	Forêt communale de Réallon	05	381	44	1%	86%
	Forêt communale d'Aiguilles	05	1063	40	1%	87%
	Forêt domaniale du Pouzenc	05	598	39	1%	88%
	Forêt indivise de la Magnane	05	77	39	1%	89%
	Forêt communale de La Bâtie-Neuve	05	177	37	1%	90%
	Forêt communale de Barcelonnette	04	145	36	1%	91%
	Forêt communale de Prunières	131	131	33	1%	91%
	Forêt domaniale du Sapet	05	140	28	1%	92%
	Forêt communale indivise de Morgon	05	90	25	1%	93%
	Forêt communale de Champcella	05	684	22	1%	93%
	Forêt domaniale de Montguillaume	05	485	22	1%	94%
	Forêt communale de Risoul	05	701	21	1%	95%
	Forêt communale de Meolans-Revel	04	2392	20	1%	95%
	Forêt domaniale du Bérard	04	131	18	0%	96%
	Forêt communale d'Ancelle	05	395	17	0%	96%
	Forêt communale de Molines-En-Queyras	05	914	16	0%	96%
	Forêt communale de Pelvoux	05	141	15	0%	97%
	Forêt communale indivise de la Mazelière	05	324	14	0%	97%

Forêt communale du Monétier-Les-Bains	05	1470	13	0%	98%
Forêt domaniale de Larche	04	117	12	0%	98%
Forêt domaniale du Riou-Bourdoux	04	1222	10	0%	98%
Forêt communale de Crévoux	05	708	8	0%	98%
Forêt communale de Saint-Pons	04	7	7	0%	99%
Forêt domaniale du Queyras	05	114	7	0%	99%
Forêt communale de Larche	04	535	6	0%	99%
Forêt domaniale de La Rochaille	04	164	6	0%	99%
Forêt domaniale de L'Abeous	04	242	5	0%	99%
Forêt communale de La Roche-De-Rame	05	1188	4	0%	99%
Forêt communale de Ceillac	05	2295	3	0%	99%
Forêt communale de l'Argentière-La-Bessée	05	846	3	0%	99%
Forêt communale de Guillestre	05	1638	2	0%	99%
Forêt communale de Saint-Apollinaire	05	86	2	0%	100%
Forêt communale de Villard-Saint-Pancrace	05	1659	2	0%	100%
Forêt communale d'Arvieux	05	2241	1	0%	100%
Forêt communale de Cervières	05	2040	1	0%	100%
Forêt communale de La Salle-Les-Alpes	05	649	1	0%	100%
Forêt communale de Montclar	04	153	1	0%	100%
Forêt communale de Pontis	04	182	1	0%	100%
Forêt communale de Puy-Saint-André	05	282	1	0%	100%
Forêt communale de Saint-Martin-De-Queyrières	05	1231	1	0%	100%
Forêt communale de Val-Des-Prés	05	1499	1	0%	100%
Forêt communale de Vars	05	1849	1	0%	100%
Forêt communale d'Embrun	05	509	1	0%	100%
Forêt domaniale de Boscodon	05	391	1	0%	100%
Forêt domaniale des Mourrasses	04	119	1	0%	100%
Forêt domaniale du Bachelard	04	3678	1	0%	100%
Forêt domaniale du Lavercq	04	506	1	0%	100%
Forêt communale de Montclar	04	153	1	0%	100%
Forêt domaniale de La Blanche	04	1461	1	0%	100%
Forêt domaniale de Gimette	04	752	0	0%	100%
Forêt communale de Baratier	05	73	0	0%	100%
Forêt communale de Briançon	05	1026	0	0%	100%
Forêt communale de Crots	05	618	0	0%	100%
Forêt communale de Freissinières	05	1180	0	0%	100%
Forêt communale de Jausiers	04	1117	0	0%	100%
Forêt communale de La Condamine	04	694	0	0%	100%
Forêt communale de Puy-Saint-Pierre	05	315	0	0%	100%
Forêt communale de Puy-Saint-Vincent	05	516	0	0%	100%
Forêt communale de Puy-Sanières	05	151	0	0%	100%
Forêt communale de Réotier	05	501	0	0%	100%
Forêt communale de Saint-Clément-Sur-Durance	05	543	0	0%	100%
Forêt communale de Saint-Crépin	05	837	0	0%	100%
Forêt communale de Saint-Vincent-Les-Forts	04	388	0	0%	100%
Forêt communale de Savines-Le-Lac	05	6	0	0%	100%
Forêt communale de Vallouise	05	432	0	0%	100%
Forêt communale des Vigneaux	05	294	0	0%	100%
Forêt communale d'Eygliers	05	821	0	0%	100%

	Forêt communale du Lauzet-Ubaye	04	1256	0	0%	100%
	Forêt communale d'Uvernet-Fours	04	107	0	0%	100%
	Forêt communale indivise de Selette Et Pré-Martin	05	102	0	0%	100%
	Forêt domaniale de Costebelle	04	811	0	0%	100%
	Forêt domaniale de Montdauphin	05	1018	0	0%	100%
	Forêt domaniale du Fournel	05	577	0	0%	100%



Région bioclimatique des Alpes méridionales (RBC 12)

Unités naturelles de Priorité 1

Sur les unités naturelles de priorité 1 de la région bioclimatique des Alpes méridionales, **27** forêts publiques possèdent des habitats potentiels de reproduction et **4** d'entre elles abritent à elles-seules 80 % de ces habitats et sont donc considérées **comme prioritaires pour leur conservation**.

Priorité	Libellé forêt	Dpt	Surface de forêt en UN (ha)	Surface ZPFR (ha)	% ZPFR	% ZPFR cumulé
1	Forêt domaniale de l'Issole	04	3580	205	34%	34%
2	Forêt domaniale du Haut-Verdon	04	7236	161	26%	60%
3	Forêt communale d'Allos	04	2885	107	18%	78%
4	Forêt communale de Prads-Haute-Bléone	04	951	68	11%	89%
	Forêt communale de Sauze	06	176	20	3%	92%
	Forêt communale de Méailles	04	844	20	3%	95%
	Forêt communale de Seyne-Les-Alpes	04	1829	13	2%	98%
	Forêt communale de Villeneuve-D'Entraunes	06	113	6	1%	99%
	Forêt communale du Vernet	04	404	6	1%	100%
	Forêt communale de Thorame-Haute	04	3528	2	0%	100%
	Forêt communale de Châteauneuf-D'Entraunes	06	46	1	0%	100%
	Forêt communale de Sausses	04	88	0	0%	100%
	Forêt communale de Beauvezer	04	265	0	0%	100%
	Forêt communale de Castellet Les Sausses	04	17	0	0%	100%
	Forêt communale de Colmars-Les-Alpes	04	771	0	0%	100%
	Forêt communale de Daluis	06	42	0	0%	100%
	Forêt communale de Saint-Martin-D'Entraunes	06	1434	0	0%	100%
	Forêt communale de Villars-Colmars	04	2286	0	0%	100%
	Forêt communale d'Entraunes	06	158	0	0%	100%
	Forêt domaniale des Sources Du Var	06	1876	0	0%	100%
	Forêt communale de Draix	04	440	0	0%	100%
	Forêt communale de Peone	06	297	0	0%	100%
	Forêt communale du Fugeret	04	864	0	0%	100%
	Forêt communale de Thorame-Basse	04	1262	0	0%	100%
	Forêt communale de Guillaumes	06	64	0	0%	100%
	Forêt domaniale de Glandèves	04	3039	0	0%	100%
	Forêt domaniale de Haute-Bleone	04	1059	0	0%	100%

ZPFR : Zones Potentiellement Favorables à la Reproduction

Unités naturelles de Priorité 3

Sur les unités naturelles de priorité 3 de la région bioclimatique des Alpes méridionales, **2** forêts publiques possèdent des habitats potentiels de reproduction. Elles abritent à elles-seules 80 % de ces habitats et sont donc considérées **comme prioritaires pour leur conservation**.

<i>Priorité</i>	<i>Libellé forêt</i>	<i>Dpt</i>	<i>Surface de forêt en UN (ha)</i>	<i>Surface ZPFR (ha)</i>	<i>% ZPFR</i>	<i>% ZPFR cumulé</i>
1	Forêt domaniale du Labouret	04	127	8	62%	62%
2	Forêt communale de Beaujeu	04	721	5	38%	100%

ZPFR : Zones Potentiellement Favorables à la Reproduction



Unités naturelles de Priorité 1

Sur les unités naturelles de priorité 1 de la région bioclimatique des Alpes maritimes, **19** forêts publiques possèdent des habitats potentiels de reproduction et **2** d'entre elles abritent à elles-seules 80 % de ces habitats et sont donc considérées **comme prioritaires pour leur conservation**.

Priorité	Libellé forêt	Dpt	Surface de forêt en UN (ha)	Surface ZPFR (ha)	% ZPFR	% ZPFR cumulé
1	Forêt communale d'Isola	06	4208	1707	57%	57%
2	Forêt communale de Valdeblore	06	1977	911	31%	88%
	Forêt communale de Saint-Etienne-De-Tinée	06	1298	146	5%	93%
	Forêt domaniale de la Tinée	06	885	145	5%	97%
	Forêt communale de Fontan	06	1046	36	1%	99%
	Forêt communale de Roquebillière	06	216	17	1%	99%
	Forêt domaniale de la Vésubie	06	24	11	0%	100%
	Forêt domaniale du Val Daluis	06	214	6	0%	100%
	Forêt communale de Saorge	06	1068	2	0%	100%
	Forêt communale de Rimplas	06	1211	1	0%	100%
	Forêt communale de la Brigue	06	1507	1	0%	100%
	Forêt communale de Saint-Martin-Vésubie	06	3849	1	0%	100%
	Forêt communale de Tende	06	6237	0	0%	100%
	Forêt communale de Saint-Dalmas-Le-Selvage	06	1262	0	0%	100%
	Forêt communale de Belvédère	06	1279	0	0%	100%
	Forêt communale de Saint-Sauveur-Sur-Tinée	06	776	0	0%	100%
	Forêt communale de Roubion	06	1786	0	0%	100%
	Forêt communale de Beuil	06	462	0	0%	100%
	Forêt communale de Roure	06	497	0	0%	100%

ZPFR : Zones Potentiellement Favorables à la Reproduction



Région bioclimatique Préalpes et dépression intra-alpine du Nord Zone de transition (RBC 2)

Unités naturelles de Priorité 2

Sur les unités naturelles de priorité 2 de la région bioclimatique des Préalpes et dépression intra-alpine du Nord – zone de transition, **21** forêts publiques possèdent des habitats potentiels de reproduction et **5** d'entre elles abritent à elles-seules 80 % de ces habitats et sont donc considérées **comme prioritaires pour leur conservation**.

Priorité	Libellé forêt	Dpt	Surface de forêt en UN (ha)	Surface ZPFR (ha)	% ZPFR	% ZPFR cumulé
1	Forêt domaniale des Sauvas	05	2532	123	32%	32%
2	Forêt communale de Saint-Julien-En-Beauchène	05	1038	80	21%	53%
3	Forêt communale du Dévoluy - La Cluse	05	283	50	13%	66%
4	Forêt communale du Noyer	05	167	41	11%	76%
5	Forêt domaniale de Bois-Vert	05	744	31	8%	84%
	Forêt communale de Montmaur	05	537	21	5%	90%
	Forêt indivise de Noyer-Glaizil-Gras	05	22	11	3%	93%
	Forêt communale du Dévoluy - Saint-Etienne	05	432	10	3%	95%
	Forêt communale de La Faurie	05	359	9	2%	98%
	Forêt communale de Poligny	05	88	7	2%	99%
	Forêt communale du Dévoluy - Agnières	05	193	1	0%	100%
	Forêt domaniale du Dévoluy	05	316	1	0%	100%
	Forêt communale de Rabou	05	456	0	0%	100%
	Forêt communale de La Fare-En-Champsaur	05	1	0	0%	100%
	Forêt communale de La Roche-Des-Arnauds	05	298	0	0%	100%
	Forêt communale de Laye	05	1	0	0%	100%
	Forêt communale du Dévoluy - Saint-Disdier	05	108	0	0%	100%
	Forêt communale du Glaizil	05	218	0	0%	100%
	Forêt domaniale de Gap-Chaudun	05	1969	0	0%	100%
	Forêt domaniale de Durbon	05	2431	0	0%	100%
	Forêt communale de Veynes	05	424	0	0%	100%

ZPFR : Zones potentiellement favorables à la reproduction

Unités naturelles de Priorité 3

Sur les unités naturelles de priorité 3 de la région bioclimatique des Préalpes et dépression intra-alpine du Nord – zone de transition, **1** forêt publique possède des habitats potentiels de reproduction qui abrite à elle-seule 100 % de ces habitats et est donc considérée **comme prioritaire pour leur conservation**.

Priorité	Libellé forêt	Dpt	Surface de forêt en UN (ha)	Surface ZPFR (ha)	% ZPFR	% ZPFR cumulé
1	Forêt domaniale du Veynois	05	1	1	100%	100%

ZPFR : Zones potentiellement favorables à la reproduction



CONCLUSION

Ce travail a permis d'identifier les forêts publiques prioritaires pour la conservation des habitats de reproduction et d'hivernage du tétras-lyre afin d'orienter les mesures de conservation à mettre en œuvre sur ces espaces.

Cette priorisation des espaces d'intervention n'exclut pas d'engager des mesures de conservation de l'espèce sur des forêts non identifiées comme prioritaires mais qui pourraient contribuer au maintien de l'espèce localement.



Sources des données

Forêts publiques : ONF

Modélisation des habitats potentiels de reproduction et d'hivernage : ONCFS/OGM



Bibliographie

DREAL / CR RA (2009) – Plan régional d'actions en faveur du tétras-lyre (*Tetrao tetrix*) 2010-2014- Rhône-Alpes

OGM (2000) – Horizon XXI^{ème} siècle : Eléments pour la conservation et la gestion du tétras-lyre dans les Alpes françaises. Zoom n°2

OGM (2005) – Carte des zones de reproduction potentielles du tétras-lyre au 1/25 000^{ème}

OGM (2006) – Conservation des zones de reproduction du tétras-lyre dans les Alpes du Nord

BUFFET N /OGM (2012) – Cartographie des zones à enjeux pour le tétras-lyre dans les Alpes Françaises en fonction de l'emprise spatiale des activités humaines sur son habitat.

CHAGNEAU G /OGM (2012) – Hiérarchisation des domaines skiabiles à enjeux pour la conservation du tétras-lyre en fonction des zones potentielles d'hivernage.



Membres actifs

- × Asters
- × Association Nationale des Chasseurs de Montagne
- × Association des Naturalistes Ariégeois
- × Club Galliformes et petit gibier de Montagne
- × Centre de Recherche Alpin sur les Vertébrés
- × Conservatoire "Etudes des Ecosystèmes de Provence - Alpes du Sud
- × Fédérations Départementales des Chasseurs : Alpes de Haute Provence / Hautes-Alpes / Alpes-Maritimes / Ariège / Aude / Drôme / Haute-Garonne / Isère / Pyrénées-Atlantiques/ Hautes-Pyrénées / Pyrénées-Orientales / Savoie / Haute-Savoie / Var
- × Fédérations Régionales des Chasseurs : Midi-Pyrénées / PACA / Rhône-Alpes
- × Fédération des Réserves Naturelles Catalanes
- × Groupe de Recherches et d'Information sur la Faune dans les Ecosystèmes de Montagne
- × Groupe Tétrás Vosges
- × Groupement d'Intérêt Cynégétique des 3 Seigneurs
- × Groupement d'Intérêt Cynégétique Montagne des Pyrénées-Atlantiques
- × Groupement d'Intérêt Cynégétique du Tétrás-Lyre des Deux Savoie
- × Institut Méditerranéen du Patrimoine Cynégétique et Faunistique
- × Office National de la Chasse et de la Faune Sauvage
- × Office National des Forêts
- × Parcs Nationaux : Ecrins/Mercantour/Pyrénées/Vanoise
- × Parcs Naturels Régionaux : Bauges/Chartreuse/Pyrénées-Catalanes/Queyras/Vercors/ Verdon
- × Protection et Chasse des Galliformes et petit gibier de Montagne
- × Réserves Naturelles Régionales d'Aulon, de Nyer et de Pibeste
- × Société Civile et Forestière de l'Ecureuil de Py et de Rotja
- × Société d'Economie Alpestre de la Haute-Savoie
- × Syndicat Intercommunal de Protection et de Conservation du Vuache

Invités permanents

- × Commissariats à l'Aménagement et au Développement Economique : Alpes / Pyrénées
- × Conseils Régionaux : Aquitaine / Languedoc-Roussillon / Midi-Pyrénées / Provence Alpes Côte-d'Azur / Rhône-Alpes
- × Directions Départementales du Territoire et de la Mer : Alpes de Hte Provence / Htes-Alpes / Alpes-Maritimes / Ariège / Aude / Drôme / Hte-Garonne / Isère / Pyrénées Atlantiques / Htes-Pyrénées / Pyrénées-Orientales / Savoie / Hte-Savoie / Var
- × Directions Régionales de l'Environnement, de l'Aménagement et du Logement : Aquitaine / Languedoc-Roussillon / Midi-Pyrénées / Provence Alpes Côte-d'Azur / Rhône-Alpes