

Hierarchisation des forêts publiques à enjeux pour la conservation du tétras-lyre

*Action A1 - Plan Régional d'actions en faveur du
tétras-lyre et de ses habitats*



*Nathalie BUFFET- Caroline MOLINS
Mars 2014*



PREAMBULE

Les habitats du tétras-lyre, zones de transition de l'étage subalpin entre les forêts et les pelouses alpines, sont des espaces traditionnellement à vocations économiques : pastorale, touristique, forestière... Leur état de conservation résulte de l'ensemble de ces pratiques.

Dans le cadre du Plan Régional d'Actions en faveur du tétras-lyre et de ses habitats, afin de mener des actions de conservation pertinentes et efficaces, une hiérarchisation des différents espaces d'interventions (*unités pastorales, domaines skiables et forêts*) en fonction de leur importance pour la conservation du tétras-lyre a été effectuée au préalable.

Cette hiérarchisation a été réalisée sur les domaines skiables et les unités pastorales entre 2010 et 2012 (BUFFET N, juin 2012, CHAGNEAU G, mars 2012).

Le présent document expose la hiérarchisation des forêts établie en 2013 sur les régions bioclimatiques des Alpes du Nord.



L'examen de l'importance relative des forêts publiques pour la conservation du tétras-lyre repose sur le croisement de trois couches d'informations géographiques :

1. la carte des unités naturelles de présence, prioritaires pour la conservation de l'espèce,
2. la carte des zones potentielles de reproduction ou d'hivernage,
3. la carte de l'emprise spatiale des forêts publiques (source : ONF).

1 - Unités naturelles prioritaires pour la conservation du Tétrás-lyre dans les Alpes françaises (OGM, 2000)

Les unités naturelles sont issues d'une découpe, en fonction des massifs (Préalpes) ou bassins versants (Alpes internes), de la tranche altitudinale qui abrite la quasi-totalité des habitats de l'espèce, à savoir, 1400-2300 m pour les Préalpes et Alpes Internes du Nord, 1600-2300 m dans les Alpes internes du Sud et > 1000 m dans les Préalpes et la dépression intra-alpine du Sud. Leur cartographie au 1/25000^{ème} permet de délimiter, au plus juste, l'aire de présence du tétras-lyre.

Chacune d'elles est affectée d'un niveau de priorité résultant de son importance pour la conservation à long terme de l'espèce (*fig. 1*) :

Priorité 1 : unités connectées entre elles par les versants (*axes de dispersion privilégiés de l'espèce*) qui abritent l'effectif minimum de poules nécessaire pour constituer une métapopulation à long terme.

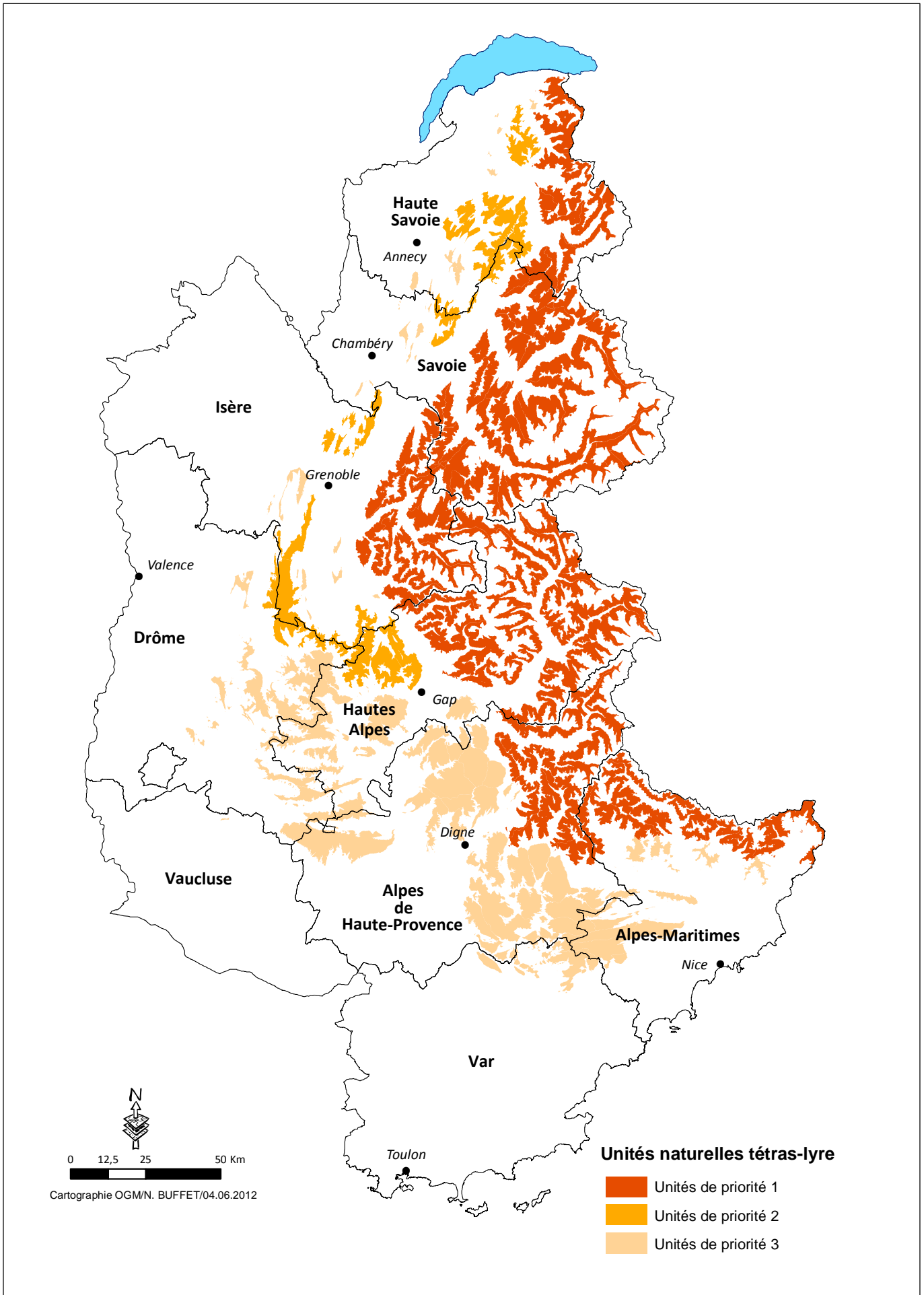
Priorité 2 : unités qui abritent un effectif de poules important et unités qui permettent d'assurer leur connexion avec les unités de priorité 1, l'ensemble constituant une métapopulation viable à long terme, susceptible "d'alimenter" la quasi totalité des unités périphériques actuellement occupées.

Priorité 3 : autres unités de présence de l'espèce.



B. BLETON, CA 73

Figure 1 : Classement des unités naturelles de présence du tétras-lyre par niveau de priorité



2 - Les habitats potentiels du tétras-lyre (reproduction et hivernage)

Les zones potentielles de reproduction du tétras-lyre (OGM, 2005)

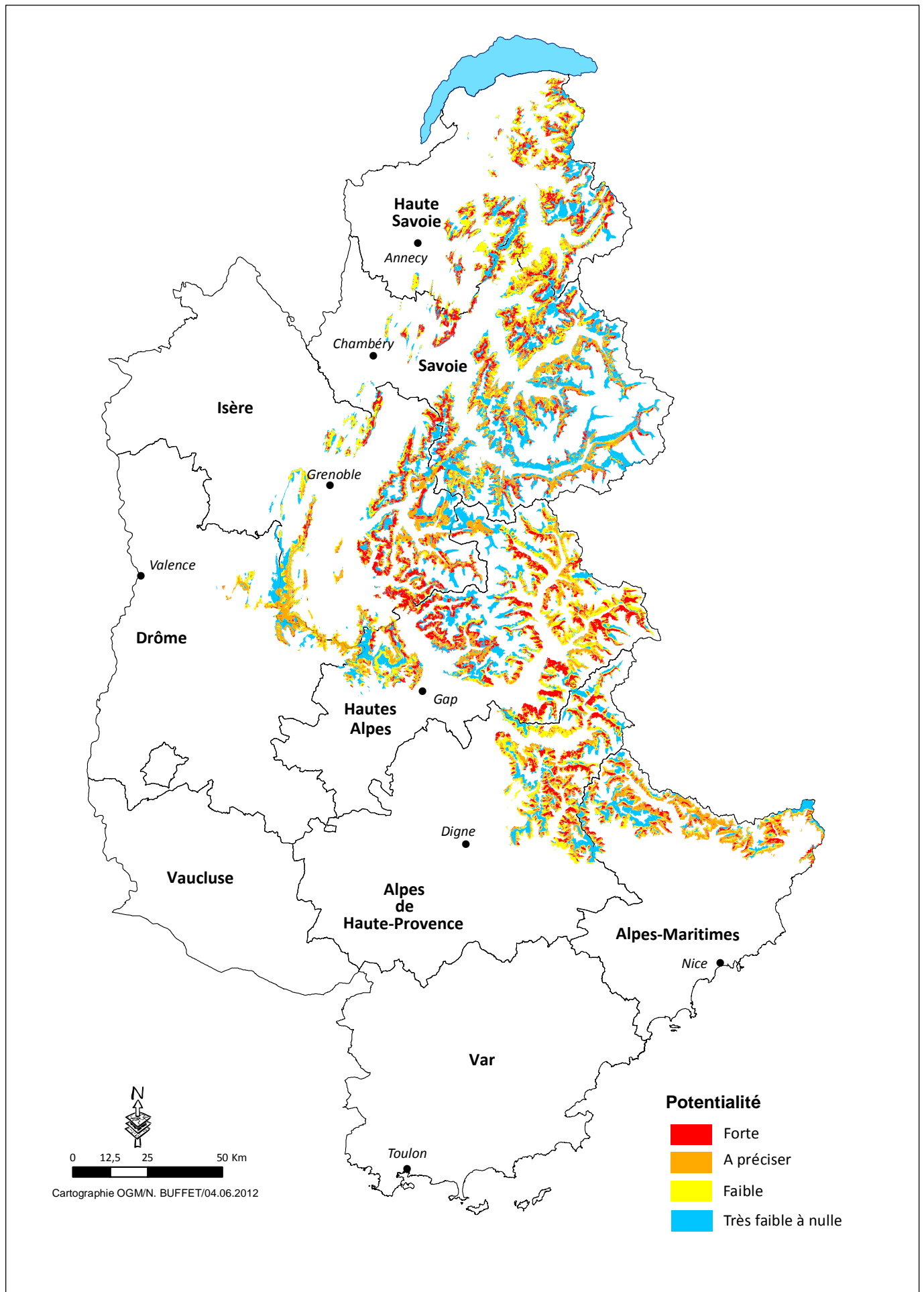
Ce zonage a été réalisé au 1/25000^{ème}, à partir de l'examen des caractéristiques de l'emplacement des observations de coqs chanteurs et de nichées de tétras effectuées lors des différents comptages organisés par les membres de l'O.G.M. (*distance à la lisière supra-forestière, type de végétation,...*). La carte des "types de végétation", utilisée comme base, est issue d'une combinaison de la carte des types d'utilisation des terres Corine Land Cover et de la carte des types de peuplement forestiers de l'Inventaire Forestier National (*seules cartes disponibles à l'échelle des Alpes françaises*).

Elle ne permet pas de délimiter avec précision les habitats favorables, mais autorise néanmoins la distinction de zones à potentialité (*fig. 2*) :

- **"forte"** : qui abritent probablement sur la plus grande partie de leur surface des faciès de végétation favorables voire très favorables;
- **"à préciser"** : où s'imbriquent faciès favorables et faciès peu ou pas favorables, sans qu'il soit possible de les distinguer;
- **"faible"** : qui n'incluent vraisemblablement que des faciès peu ou pas favorables sur la plus grande partie de leur surface;
- **"très faible à nulle"** : qui ne sont pas ou très exceptionnellement fréquentées par les tétras en période de reproduction.



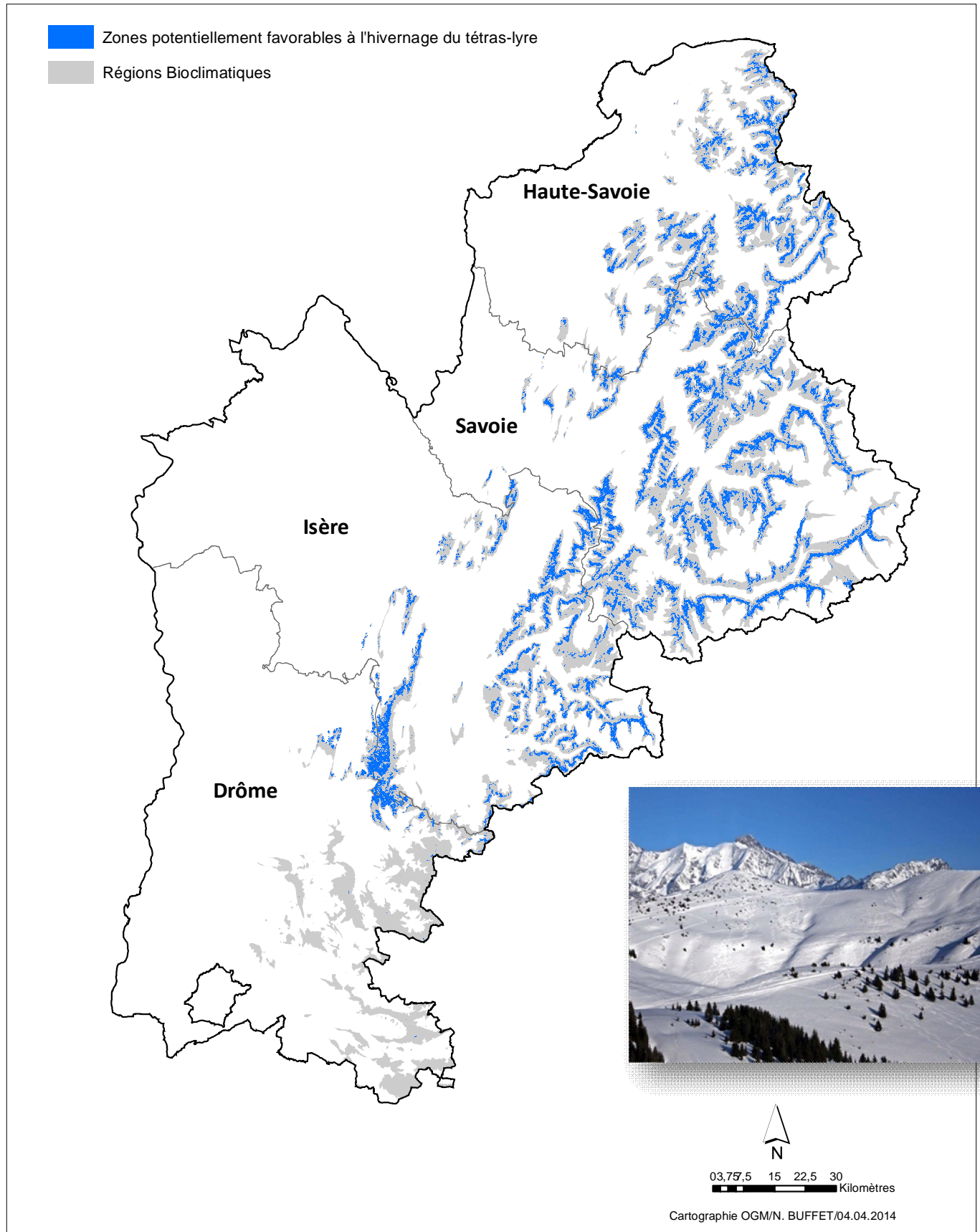
Figure 2 : Localisation des zones potentielles de reproduction du tétras-lyre



Les zones potentielles d'hivernage du tétras-lyre (Callenge, 2011)

Les zones potentielles d'hivernage du tétras-lyre (fig 3) sont issues d'une modélisation basée sur des variables de végétation, dérivées de la cartographie de l'inventaire forestier national, et des variables décrivant le relief (altitude, pente, exposition). Pour chaque maille (100 m*100m), issue du maillage européen, un indice de conformité a été attribué. Cette cartographie a été réalisée uniquement à l'échelle des Alpes du Nord.

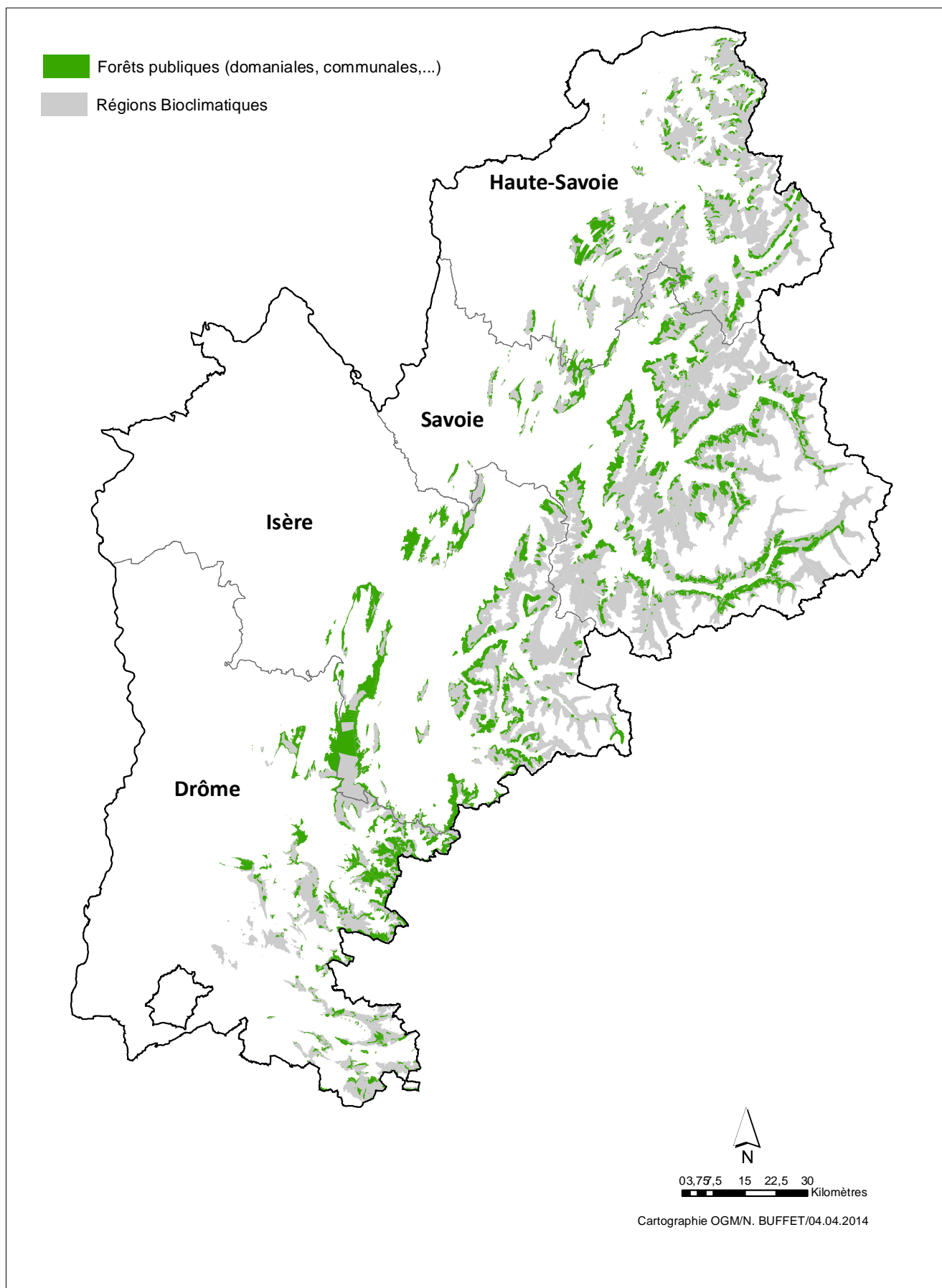
Figure 3 : Localisation des zones potentielles d'hivernage du tétras-lyre



Emprise spatiale des forêts publiques (source : ONF)

L'Office National des Forêts a mis à disposition de l'OGM sa couche des forêts publiques (domaniales ou autres) afin de réaliser les croisements cartographiques nécessaires à leur hiérarchisation.

Figure 3 : Localisation des forêts publiques





Méthodologie de hiérarchisation des forêts publiques

Afin d'orienter la réalisation des diagnostics des habitats (reproduction et hivernage), préalable indispensable à la mise en œuvre d'actions de conservation efficaces, les forêts publiques ont été classées en fonction de leur importance pour la conservation du tétras-lyre. Ce classement repose sur la surface d'habitats potentiels à la reproduction ou à l'hivernage qu'elles abritent.

Il a été effectué par région bioclimatique, échelle biologiquement la plus pertinente, et aussi par département, pour tenir compte de la structuration des organismes socioprofessionnels concernés.

Pour chaque type d'habitats (reproduction et hivernage) les forêts publiques ont tout d'abord été réparties en deux groupes d'importance en fonction du niveau de priorité de conservation des unités naturelles auquel elles correspondent : priorité 1 ou 2.

Ensuite, les forêts publiques ont été classées, dans chaque groupe, par ordre d'importance décroissante de la surface d'habitats potentiels qu'elles abritent.

Une fois ce classement effectué, les forêts publiques retenues comme prioritaires pour la conservation du tétras-lyre sont celles qui couvrent **80 % de la surface relative cumulée des habitats potentiels (reproduction ou hivernage)** présents au sein de l'ensemble des forêts groupe concerné.

Les résultats sont présentés par région bioclimatique et par priorité de conservation.

*Hierarchisation des forêts publiques
à enjeux pour la conservation des
habitats de reproduction du Tétrás-lyre*





Région bioclimatique des Préalpes du Nord (RBC 1)

Unités naturelles de Priorité 1

Sur les unités naturelles de priorité 1 de la région bioclimatique des Préalpes du Nord, **34** forêts publiques possèdent des habitats potentiels de reproduction

13 d'entre elles abritent à elles-seules 80 % de ces habitats et sont donc considérées **comme prioritaires pour leur conservation.**

priorité	Libellé forêt	Dpt	Surf forêts sur UN (ha)	Surf ZPFR (ha)	% zpfr	% zpfr cumulé
1	Forêt communale de Chamonix	74	2230	162	16%	16%
2	Forêt communale de Sixt-Fer-A-Cheval	74	1795	111	11%	27%
3	Forêt communale de Samoëns-Bonneville	74	1298	86	9%	36%
4	Forêt communale d'Araches	74	562	71	7%	43%
5	Forêt communale de Passy	74	766	53	5%	48%
6	Forêt communale de Verchaix-Thonon	74	124	50	5%	53%
7	Forêt communale de Sallanches	74	808	48	5%	58%
8	Forêt domaniale R.T.M. Passy	74	573	45	4%	62%
9	Forêt communale de Taninges	74	853	41	4%	67%
10	Forêt communale des Houches	74	1089	36	4%	70%
11	Forêt communale de La-Chapelle-D'Abondance	74	949	35	3%	74%
12	Forêt d'État du Chablais	74	282	34	3%	77%
13	Forêt communale de Magland	74	1230	32	3%	80%
	Forêt communale de Montriond	74	507	24	2%	83%
	Forêt communale de Vacheresse	74	1085	24	2%	85%
	Forêt communale de Morzine	74	470	22	2%	87%
	Forêt communale d'Abondance	74	918	17	2%	89%
	Forêt communale de Bernex	74	290	15	1%	90%
	Forêt communale de Saint-Jean-D'Aulps	74	696	13	1%	92%
	Forêt domaniale R.T.M. Vallorcine	74	38	12	1%	93%
	Forêt communale de Meillerie	74	136	12	1%	94%
	Forêt communale de Thollon	74	105	10	1%	95%
	Forêt domaniale R.T.M. Giffre-SamoÛns	74	95	9	1%	96%
	Forêt communale de Lugrin	74	269	8	1%	97%
	Forêt communale de Chatel	74	768	8	1%	98%
	Forêt communale de Novel	74	135	6	1%	98%
	Forêt communale de Saint-Sigismond	74	209	4	0%	99%
	Forêt communale de Verchaix-Bonneville	74	118	4	0%	99%
	Forêt communale de Morillon	74	155	4	0%	99%
	Forêt communale de SamoÛns-Thonon	74	235	2	0%	100%
	Forêt domaniale R.T.M. Giffre-Sixt	74	123	1	0%	100%
	Forêt sectionale de la Frasse	74	106	1	0%	100%
	Forêt sectionale d'Abondance-Sous-Le-Pas	74	6	0	0%	100%
	Forêt communale du Biot	74	350	0	0%	100%

ZPFH : Zones Potentiellement Favorables à la Reproduction

Unités naturelles de Priorité 2

Sur les unités naturelles de priorité 2 de la région bioclimatique des Préalpes du Nord, **92** forêts publiques possèdent des habitats potentiels de reproduction

20 d'entre elles abritent à elles-seules 80 % de ces habitats et sont donc considérées **comme prioritaires pour leur conservation.**

priorité	Libellé forêt	Dpt	Surf forêts sur UN (ha)	Surf ZPFR (ha)	% zpfr	% zpfr cumulé
1	Foret domaniale de Bellevaux	73	1725	576	14%	14%
2	Foret domaniale de La-Grande-Chartreuse	38	8533	496	12%	27%
3	Foret domaniale R.T.M. La-Haute-Fillière	74	1935	476	12%	39%
4	Foret communale de Dingy-Saint-Clair	74	1712	247	6%	45%
5	Foret domaniale R.T.M. Grand-Roc	73	524	201	5%	50%
6	Foret domaniale de la Combe-D'Ire	74	927	164	4%	54%
7	Foret communale du Petit-Bornand	74	1454	130	3%	58%
8	Foret domaniale R.T.M. Saint-Ruph	74	660	115	3%	61%
9	Foret communale de Seythenex	74	754	93	2%	63%
10	Foret communale de Freterive	73	399	92	2%	65%
11	Foret communale d'Entremont	74	559	86	2%	67%
12	Foret communale de Saint-Hilaire-Du-Touvet	38	364	79	2%	69%
13	Foret domaniale R.T.M. Megève	74	244	70	2%	71%
14	Foret sectionale d'Entremont	38	872	62	2%	73%
15	Foret communale de Bellevaux	74	369	59	1%	74%
16	Foret communale de Proveyzieux	38	444	57	1%	76%
17	Foret communale de Saint-Bernard-Du-Touvet	38	427	56	1%	77%
18	Foret départementale des Glières	74	297	42	1%	78%
19	Foret communale de Marthod	73	465	40	1%	79%
20	Foret communale de Saint-Nicolas-La-Chapelle	73	253	38	1%	80%
	Foret communale de Thorens-Glières	74	1055	37	1%	81%
	Foret communale de Mercury	73	351	36	1%	82%
	Foret communale de La-Balme-De-Thuy	74	383	36	1%	83%
	Foret domaniale R.T.M. L'Arclusaz	73	227	35	1%	84%
	Foret communale des Gets	74	409	35	1%	84%
	Foret domaniale R.T.M. Mieussy	74	119	31	1%	85%
	Foret communale de Mieussy	74	457	31	1%	86%
	Foret domaniale R.T.M. Boutat	38	915	28	1%	87%
	Foret communale de La-Giettaz	73	552	27	1%	87%
	Foret communale de Thônes	74	1422	26	1%	88%
	Foret sectionale de Couchant	74	378	26	1%	89%
	Foret domaniale R.T.M. L'Arly	73	196	25	1%	89%
	Foret communale de Faverges	74	760	25	1%	90%
	Foret communale de La-Clusaz	74	380	24	1%	91%
	Foret sectionale de Combes	74	47	23	1%	91%
	Foret communale de Mieussy-Herlionnaz	74	124	23	1%	92%
	Foret communale de Villards-Sur-Thônes	74	242	23	1%	92%
	Foret sectionale de Seythenex-Couchant	73	95	21	1%	93%
	Foret communale de Gresy-Sur-Isere	73	216	21	1%	93%
	Foret communale d'Ugine	73	1434	18	0%	94%
	Foret sectionale de Chatillon-Les-Bois	74	59	17	0%	94%
	Foret communale de Flumet	73	323	16	0%	95%
	Foret communale du Reposoir	74	99	16	0%	95%
	Foret communale de Verrens-Arvey	73	211	13	0%	95%
	Foret communale d'Essert-Romand	74	214	12	0%	96%
	Foret communale d'Entremont-Le-Vieux	73	319	11	0%	96%
	Foret communale de Praz-Sur-Arly	74	145	10	0%	96%
	Foret départementale de La Sambuy-Savoie	74	82	10	0%	97%
	Foret communale de Sainte-Reine	73	383	10	0%	97%
	Foret communale de Nancy-Sur-Cluses	74	641	9	0%	97%
	Foret communale de Seytroux	74	266	8	0%	97%
	Foret communale de Montailleur	73	164	8	0%	97%
	Foret communale de Saint-Pancrasse	38	149	7	0%	98%

priorité	Libellé forêt	Dpt	Surf forêts sur UN (ha)	Surf ZPFR (ha)	% zpfr	% zpfr cumulé
	Foret communale de La-Cote-D'Arbroz	74	83	7	0%	98%
	Foret communale de Sappey-En-Chartreuse	38	155	7	0%	98%
	Foret domaniale R.T.M. Cons-Sainte-Colombe	74	36	7	0%	98%
	Foret sectionale de Miolan	38	105	6	0%	98%
	Foret communale de La-Baume	74	678	6	0%	98%
	Foret communale de Doucy-En-Bauges	73	246	6	0%	99%
	Foret communale de Megevette	74	345	6	0%	99%
	Foret communale de Jarsy	73	281	5	0%	99%
	Foret communale du Grand-Bornand	74	421	5	0%	99%
	Foret sectionale de Frontenex	74	45	4	0%	99%
	Foret domaniale de Tamié	73	45	4	0%	99%
	Foret sectionale de Montquaix	38	49	4	0%	99%
	Foret communale de Villaz	74	184	4	0%	99%
	Foret communale de Vailly	74	308	3	0%	99%
	Foret communale de Bellecombe-En-Bauges	73	434	3	0%	99%
	Foret communale de Plancherine	73	76	3	0%	100%
	Foret communale de Serraval	74	306	3	0%	100%
	Foret communale de Manigod	74	310	3	0%	100%
	Foret communale de Clery	73	176	2	0%	100%
	Foret communale d'Allondaz	73	154	2	0%	100%
	Foret communale de Voreppe	38	434	2	0%	100%
	Foret communale de Saint-Ismier	38	249	1	0%	100%
	Foret communale d'Onnion	74	296	1	0%	100%
	Foret communale de Marlens	74	273	1	0%	100%
	Foret communale de Thenesol	73	78	1	0%	100%
	Foret communale de Cons-Sainte-Colombe	74	51	1	0%	100%
	Foret du Syndicat Du Planay	74	20	0	0%	100%
	Foret communale de Saint-Jean-De-Sixt	74	327	0	0%	100%
	Foret communale de Sarcenas	38	180	0	0%	100%
	Foret communale de La-Vernaz	74	135	0	0%	100%
	Foret communale de Pommiers-La-Placette	38	171	0	0%	100%
	Foret communale de Demi-Quartier	74	78	0	0%	100%
	Foret communale de Lathuile	74	285	0	0%	100%
	Foret communale du Bouchet-Mont-Charvin	74	192	0	0%	100%
	Foret communale de Giez	74	114	0	0%	100%
	Foret communale d'Ecole	73	352	0	0%	100%
	Foret communale de Saint-Laurent	74	271	0	0%	100%
	Foret communale de Scionzier	74	170	0	0%	100%
	Foret domaniale R.T.M. Marnaz	74	24	0	0%	100%

ZPFR : Zones Potentiellement Favorables à la Reproduction



Région bioclimatique des Préalpes du Nord & Dépression Intra-Alpine du Nord (RBC 2)

Unités naturelles de Priorité 2

Sur les unités naturelles de priorité 2 de la région bioclimatique des Préalpes du Nord et Dépression Intra-Alpine du Nord, **37** forêts publiques possèdent des habitats potentiels de reproduction

10 d'entre elles abritent à elles-seules 80 % de ces habitats et sont donc considérées **comme prioritaires pour leur conservation.**

priorité	Libellé forêt	Dpt	Surf forêts sur UN (ha)	Surf ZPFR (ha)	% zpfr	% zpfr cumulé
1	Forêt communale de Villard-De-Lans	38	3692	431	25%	25%
2	Forêt domaniale R.T.M. Gerbier	38	1159	260	15%	40%
3	Forêt domaniale R.T.M. Grand-Ferrand	38	1280	152	9%	49%
4	Forêt domaniale R.T.M. Saint-Baudille	38	783	140	8%	57%
5	Forêt communale de Pellafol	38	1113	110	6%	63%
6	Forêt communale de Lus-La-Croix-Haute	26	3836	79	5%	68%
7	Forêt communale de Chatillon-En-Diois	26	1028	70	4%	72%
8	Forêt domaniale de Romeyer	26	1286	67	4%	75%
9	Forêt communale de Cordeac	38	487	61	4%	79%
10	Forêt communale de Treschenu-Creyers	26	2708	42	2%	81%
	Forêt domaniale R.T.M. Grand-Veymont	38	758	37	2%	84%
	Forêt communale de Monestier-D'Ambel	38	706	35	2%	86%
	Forêt communale de Lans-En-Vercors	38	1064	32	2%	87%
	Forêt domaniale R.T.M. Chatel	38	365	32	2%	89%
	Forêt communale de Treminis	38	1704	29	2%	91%
	Forêt domaniale R.T.M. Petit-Veymont	38	896	27	2%	92%
	Forêt communale de Glandage	26	2969	22	1%	94%
	Forêt domaniale R.T.M. Obiou	38	279	19	1%	95%
	Forêt domaniale de Jocou	26	2172	18	1%	96%
	Forêt domaniale de Lus-La-Croix-Haute	26	517	14	1%	97%
	Forêt communale de Saint-Nizier-Du-Moucher	38	236	10	1%	97%
	Forêt domaniale R.T.M. Saint-Genis	38	323	9	0%	98%
	Forêt communale de Saint-Paul-De-Varces	38	531	8	0%	98%
	Forêt domaniale R.T.M. Pellafol	38	583	6	0%	99%
	Forêt domaniale R.T.M. Chichilianne	38	551	6	0%	99%
	Forêt domaniale de Glandasse	26	2090	4	0%	99%
	Forêt communale de Chichilianne	38	787	3	0%	99%
	Forêt communale de Lalley	38	646	3	0%	99%
	Forêt communale du Gua	38	360	2	0%	100%
	Forêt communale de Chateau-Bernard	38	423	2	0%	100%
	Forêt communale de Saint-Baudille-Et-Pipet	38	391	2	0%	100%
	Forêt communale de Chamaloc	26	162	1	0%	100%
	Forêt communale de Claix	38	563	1	0%	100%
	Forêt communale de Gresse-En-Vercors	38	1935	1	0%	100%
	Forêt communale de Prebois	38	334	0	0%	100%
	Forêt communale de Varces-AlliPres-Et-Risset	38	633	0	0%	100%
	Forêt communale de Saint-Andeol	38	425	0	0%	100%

ZPFR : Zones Potentiellement Favorables à la Reproduction



Unités naturelles de Priorité 1

Sur les unités naturelles de priorité 1 de la région bioclimatique des Alpes internes du Nord occidentales, **80** forêts publiques possèdent des habitats potentiels de reproduction

26 d'entre elles abritent à elles-seules 80 % de ces habitats et sont donc considérées **comme prioritaires pour leur conservation.**

priorité	Libellé forêt	Dpt	Surf forêts sur UN (ha)	Surf ZPFR (ha)	% zpfr	% zpfr cumulé
1	Foret communale de Ferriere	38	1241	473	15%	15%
2	Foret communale des Contamines-Montjoie	74	1098	203	7%	22%
3	Foret communale d'Allevard	38	601	146	5%	26%
4	Foret domaniale R.T.M. La-Lauzière	73	1046	146	5%	31%
5	Foret communale des Adrets	38	467	122	4%	35%
6	Foret communale de La-Chapelle-Du-Bard	38	463	112	4%	39%
7	Foret communale de Livet-Et-Gavet	38	770	109	4%	42%
8	Foret communale de Sainte-Agnes	38	623	107	3%	46%
9	Foret communale de Vallorcine	74	629	96	3%	49%
10	Foret domaniale R.T.M. Les-Villards	73	585	85	3%	51%
11	Foret domaniale R.T.M. Contamines-Montjoie	74	342	85	3%	54%
12	Foret communale de Beaufort	73	2465	82	3%	57%
13	Foret communale de Villard-Sur-Doron	73	696	73	2%	59%
14	Foret d'E.D.F. Combe-Madame	38	153	65	2%	61%
15	Foret communale de Saint-Léger	73	508	64	2%	63%
16	Foret communale de Hauteluze	73	586	63	2%	65%
17	Foret communale de Randens	73	398	61	2%	67%
18	Foret domaniale R.T.M. Cevins	73	100	58	2%	69%
19	Foret communale de Montsapey	73	562	54	2%	71%
20	Foret domaniale R.T.M. Livet-Gavet	38	475	53	2%	72%
21	Foret domaniale R.T.M. L'Arbonne	73	329	51	2%	74%
22	Foret domaniale de Saint-Hugon	38	799	47	2%	76%
23	Foret communale d'Argentine	73	699	47	2%	77%
24	Foret communale de Saint-Pierre-D'Allevard	38	383	47	2%	79%
25	Foret communale de Granier	73	390	36	1%	80%
26	Foret communale de Cevins	73	1090	36	1%	81%
	Foret communale de Cohennoz	73	607	34	1%	82%
	Foret communale d'Arvillard	73	1103	33	1%	83%
	Foret communale d'Aime	73	1105	32	1%	84%
	Foret communale de La-Bathie	73	568	31	1%	85%
	Foret communale de La-Table	73	553	30	1%	86%
	Foret communale de Crest-Voland	73	384	29	1%	87%
	Foret communale de Saint-Mury-Monteymond	38	345	29	1%	88%
	Foret communale de Revel	38	689	22	1%	89%
	Foret communale de Notre-Dame-De-Bellecombe	73	345	22	1%	89%
	Foret communale du Verneil	73	216	21	1%	90%
	Foret communale de Laval	38	546	20	1%	91%
	Foret communale de Pinsot	38	351	19	1%	91%
	Foret communale de Saint-Remy-De-Maurienne	73	987	18	1%	92%
	Foret domaniale R.T.M. Seez	73	163	17	1%	92%
	Foret communale de Saint-Gervais-Les-Bains	74	640	16	1%	93%
	Foret communale indiv. de Montgellafrey-St-François	73	363	16	1%	94%
	Foret communale de Megeve	74	417	15	0%	94%
	Foret communale indiv. de La-Combe-De-Lancey-St-Jean	38	243	14	0%	94%
	Foret communale de Bonvillard	73	447	14	0%	95%
	Foret communale de Saint-Etienne-De-Cuines	73	555	13	0%	95%
	Foret communale de Saint-Paul-Sur-Isere	73	637	13	0%	96%

priorité	Libellé forêt	Dpt	Surf forêts sur UN (ha)	Surf ZPFR (ha)	% zpfr	% zpfr cumulé
	Foret communale de Tours-En-Savoie	73	391	11	0%	96%
	Foret communale de Rognaix	73	627	9	0%	96%
	Foret communale des Chapelles	73	14	9	0%	97%
	Foret communale de La-Léchère-Naves	73	764	9	0%	97%
	Foret communale de Saint-Alban-Des-Hurtières	73	624	9	0%	97%
	Foret communale de Seez	73	788	8	0%	98%
	Foret de l'E.P.H.A.D. De Megève	74	53	8	0%	98%
	Foret communale de Queige	73	845	8	0%	98%
	Foret communale de La-Chapelle	73	561	7	0%	98%
	Foret domaniale R.T.M. Les-Houches	74	176	7	0%	98%
	Foret communale de La-Côte-D'Aime	73	220	7	0%	99%
	Foret communale d'Allemont	38	375	7	0%	99%
	Foret domaniale R.T.M. Celliers	73	99	6	0%	99%
	Foret communale d'Esserts-Blay	73	403	5	0%	99%
	Foret communale de La-Léchère-Pussy	73	523	4	0%	99%
	Foret communale du Bourget-En-Huile	73	327	3	0%	100%
	Foret communale de Presle	73	368	3	0%	100%
	Foret communale d'Epierre	73	717	2	0%	100%
	Foret communale de Feissons-Sur-Isere	73	588	2	0%	100%
	Foret communale de Saint-Pierre-De-Belleville	73	241	2	0%	100%
	Foret communale du Pontet	73	405	1	0%	100%
	Foret communale d'Albertville	73	310	1	0%	100%
	Foret communale de Saint-Alban-Des-Villards	73	224	1	0%	100%
	Foret communale de Bonneval-Tarentaise	73	627	1	0%	100%
	Foret communale de Hautecour	73	295	0	0%	100%
	Foret communale de La-Léchère-Celliers	73	184	0	0%	100%
	Foret communale de Theys	38	226	0	0%	100%
	Foret domaniale R.T.M. La-Madeleine	73	201	0	0%	100%
	Foret communale de Sechilienne	38	597	0	0%	100%
	Foret sectionale du Syndicat De Vaulnaveys	38	438	0	0%	100%
	Foret communale de Venthon	73	42	0	0%	100%
	Foret communale de Bonvillaret	73	268	0	0%	100%
	Foret communale de Montgirod	73	358	0	0%	100%

ZPFR : Zones Potentiellement Favorables à la Reproduction



Région bioclimatique des Alpes internes du Nord occidentales
Zone de transition (RBC 8)

Unités naturelles de Priorité 1

Sur les unités naturelles de priorité 1 de la région bioclimatique des Alpes internes du Nord occidentales - Zone de transition, **33** forêts publiques possèdent des habitats potentiels de reproduction

8 d'entre elles abritent à elles-seules 80 % de ces habitats et sont donc considérées **comme prioritaires pour leur conservation.**

priorité	Libellé forêt	Dpt	Surf forêts sur UN (ha)	Surf ZPFR (ha)	% zpfr	% zpfr cumulé
1	Forêt communale de La-Salette-Fallavaux	38	704	579	19%	19%
2	Forêt communale de Lavaldens	38	1776	543	17%	36%
3	Forêt communale de Valjouffrey	38	2320	416	13%	49%
4	Forêt domaniale R.T.M. Coiro	38	1082	385	12%	62%
5	Forêt domaniale de Selle	38	857	279	9%	71%
6	Forêt communale de Valbonnais	38	1035	172	6%	76%
7	Forêt domaniale R.T.M. Oisans	38	1326	109	3%	80%
8	Forêt domaniale R.T.M. Roizonne	38	367	105	3%	83%
	Forêt domaniale de Riouperoux	38	2016	98	3%	86%
	Forêt communale du Perier	38	1313	90	3%	89%
	Forêt communale de La-Morte	38	627	52	2%	91%
	Forêt communale d'Ornon	38	526	38	1%	92%
	Forêt domaniale R.T.M. Sautet	38	182	36	1%	93%
	Forêt communale d'Entraigues	38	442	26	1%	94%
	Forêt communale de Chantelouve	38	372	25	1%	95%
	Forêt domaniale R.T.M. Valjouffrey	38	224	21	1%	96%
	Forêt communale de Corps	38	196	20	1%	96%
	Forêt communale de Nantes-En-Rattier	38	270	15	0%	97%
	Forêt communale de Cholonge	38	158	14	0%	97%
	Forêt domaniale R.T.M. Chantelouve	38	406	14	0%	98%
	Forêt communale de Saint-Honore	38	67	13	0%	98%
	Forêt domaniale R.T.M. Villard-Saint-Christophe	38	28	12	0%	98%
	Forêt communale de La-Valette	38	166	9	0%	99%
	Forêt domaniale R.T.M. Gargas	38	226	9	0%	99%
	Forêt communale de Villard-Saint-Christophe	38	212	8	0%	99%
	Forêt communale d'Oulles-En-Oisans	38	189	8	0%	100%
	Forêt communale de Sainte-Luce	38	12	5	0%	100%
	Forêt communale de Saint-Barthélemy-Séchilienne	38	302	3	0%	100%
	Forêt communale d'Oris-En-Rattier	38	74	3	0%	100%
	Forêt communale de Saint-Michel-En-Beaumont	38	58	2	0%	100%
	Forêt sectionale de Gavet-Clavaux	38	225	1	0%	100%
	Forêt communale de La-Salle-En-Beaumont	38	274	1	0%	100%
	Forêt communale de Saint-Laurent-Beaumont	38	233	0	0%	100%

ZPFR : Zones Potentiellement Favorables à la Reproduction



Unités naturelles de Priorité 1

Sur les unités naturelles de priorité 1 de la région bioclimatique des Alpes internes du Nord orientales, **70** forêts publiques possèdent des habitats potentiels de reproduction

24 d'entre elles abritent à elles-seules 80 % de ces habitats et sont donc considérées **comme prioritaires pour leur conservation.**

priorité	Libellé forêt	Dpt	Surf forêts sur UN (ha)	Surf ZPFR (ha)	% zpfr	% zpfr cumulé
1	Foret communale de Pralognan	73	1071	205	11%	11%
2	Foret domaniale R.T.M. Les-Encombres	73	1465	129	7%	18%
3	Foret communale de Bessans	73	629	110	6%	23%
4	Foret domaniale R.T.M. Belle-Plinier	73	726	108	6%	29%
5	Foret communale de MÔcot	73	949	88	5%	34%
6	Foret communale de Bramans	73	1521	75	4%	38%
7	Foret communale de Val-D'Isere	73	355	71	4%	41%
8	Foret domaniale R.T.M. Petit-Mont-Blanc	73	389	69	4%	45%
9	Foret communale des Allues	73	1192	64	3%	48%
10	Foret communale de Sainte-Foy-Tarentaise	73	1438	61	3%	52%
11	Foret communale de Termignon	73	955	54	3%	55%
12	Foret domaniale R.T.M. La-Dent-Du-Villard	73	312	54	3%	57%
13	Foret communale de Modane	73	1158	46	2%	60%
14	Foret communale de Valmeinier	73	217	45	2%	62%
15	Foret communale de Sainte-Marie-De-Cuines	73	841	45	2%	64%
16	Foret communale de Lanslevillard	73	899	45	2%	67%
17	Foret communale de Bellentre	73	457	41	2%	69%
18	Foret communale de Lanslebourg	73	693	38	2%	71%
19	Foret communale des Avanchers-Valmorel	73	545	35	2%	73%
20	Foret communale de Bourg-Saint-Maurice	73	1041	33	2%	75%
21	Foret domaniale R.T.M. Termignon	73	237	31	2%	76%
22	Foret domaniale R.T.M. Le-Mont-Jovet	73	275	31	2%	78%
23	Foret communale du Planay	73	578	30	2%	79%
24	Foret communale de Bozel	73	720	29	2%	81%
	Foret domaniale R.T.M. Sollières-Sardières	73	477	27	1%	82%
	Foret communale de Villarodin-Bourget	73	721	27	1%	84%
	Foret communale de Saint-François-Longchamp	73	172	26	1%	85%
	Foret communale de Tignes	73	573	23	1%	86%
	Foret domaniale R.T.M. L'Arvan	73	232	23	1%	88%
	Foret communale de Saint-Martin-De-Belleville	73	254	22	1%	89%
	Foret communale de Sollières-Sardières	73	910	20	1%	90%
	Foret communale d'Aussois	73	640	18	1%	91%
	Foret communale de Saint-Michel-De-Maurienne	73	484	16	1%	91%
	Foret communale de Saint-Bon-Tarentaise	73	484	14	1%	92%
	Foret communale de Hermillon	73	237	14	1%	93%
	Foret communale de Peisey-Nancroix	73	553	13	1%	94%
	Foret domaniale R.T.M. Macot	73	65	10	1%	94%
	Foret communale de Fourneaux	73	142	9	0%	95%
	Foret communale de Saint-Colomban-Des-Villards	73	152	9	0%	95%
	Foret communale de Valloire	73	441	8	0%	96%
	Foret communale de Saint-Julien-Mont-Denis	73	419	8	0%	96%
	Foret communale de Champagny	73	443	7	0%	96%
	Foret communale de La-Perriere	73	300	7	0%	97%
	Foret communale de Saint-Jean-D'Arves	73	672	7	0%	97%
	Foret de Pontamafrey-Montpascal	73	291	7	0%	97%

priorité	Libellé forêt	Dpt	Surf forêts sur UN (ha)	Surf ZPFR (ha)	% zpfr	% zpfr cumulé
	Foret communale de Montricher-Albanne	73	1004	7	0%	98%
	Foret communale de Notre-Dame-Du-Pré	73	671	6	0%	98%
	Foret communale de Saint-André	73	576	6	0%	98%
	Foret communale de Saint-Jean-De-Belleville	73	479	5	0%	99%
	Foret domaniale R.T.M. Grand-Coin	73	291	4	0%	99%
	Foret communale d'Avrieux	73	431	4	0%	99%
	Foret communale de Landry	73	377	3	0%	99%
	Foret communale indivise de Montvernier-Montpascal	73	256	3	0%	99%
	Foret domaniale R.T.M. Valloire	73	59	2	0%	100%
	Foret communale de Saint-Martin-La-Porte	73	53	2	0%	100%
	Foret communale d'Albiez-Le-Jeune	73	329	2	0%	100%
	Foret communale de Villaroger	73	424	1	0%	100%
	Foret communale de Saint-Laurent-La-Cote	73	202	1	0%	100%
	Foret communale d'Orelle	73	824	1	0%	100%
	Foret communale du Chatel	73	308	1	0%	100%
	Foret communale de Villarembert	73	53	1	0%	100%
	Foret communale de Fontcouverte	73	248	1	0%	100%
	Foret communale d'Albiez-Montrond	73	391	0	0%	100%
	Foret domaniale R.T.M. Pas-Du-Roc	73	109	0	0%	100%
	Foret communale de JARRIER	73	333	0	0%	100%
	Foret domaniale R.T.M. Les-Chaudannes	73	265	0	0%	100%
	Foret communale de Montaimont	73	417	0	0%	100%
	Foret communale de Montvalezan	73	344	0	0%	100%
	Foret communale du Freney	73	430	0	0%	100%
	Foret communale de Montvernier	73	106	0	0%	100%

ZPFR : Zones Potentiellement Favorables à la Reproduction



*Région bioclimatique des Alpes internes du Nord orientales
Zone de transition (RBC 10)*

Unités naturelles de Priorité 1

Sur les unités naturelles de priorité 1 de la région bioclimatique des Alpes internes du Nord orientales - Zone de transition, **15** forêts publiques possèdent des habitats potentiels de reproduction

4 d'entre elles abritent à elles-seules 80 % de ces habitats et sont donc considérées **comme prioritaires pour leur conservation.**

priorité	Libellé forêt	Dpt	Surf forêts sur UN (ha)	Surf ZPFR (ha)	% zpfr	% zpfr cumulé
1	Foret domaniale R.T.M. Vaujany	38	828	148	30%	30%
2	Foret domaniale R.T.M. Saint-Christophe-En-Oisans	38	4398	144	29%	59%
3	Foret communale de Vaujany	38	912	69	14%	72%
4	Foret domaniale R.T.M. Grandes-Rousses	38	344	68	14%	86%
	Foret communale de Saint-Christophe-En-Oisans	38	135	23	5%	91%
	Foret communale de Mizoen	38	165	20	4%	95%
	Foret communale de Mont-De-Lans	38	202	12	2%	97%
	Foret domaniale R.T.M. Besse-En-Oisans	38	294	7	1%	98%
	Foret communale de Villard-Notre-Dame	38	240	4	1%	99%
	Foret communale d'Oz-En-Oisans	38	233	2	0%	100%
	Foret communale d'Huez	38	26	1	0%	100%
	Foret communale de Venosc	38	257	0	0%	100%
	Foret communale de Clavans	38	5	0	0%	100%
	Foret communale de Villard-Reymond	38	353	0	0%	100%
	Foret communale de Villard-Reculas	38	18	0	0%	100%

ZPFR : Zones Potentiellement Favorables à la Reproduction

*Hierarchisation des forêts publiques
à enjeux pour la conservation des
habitats d'hivernage du Tétralyre*





Unités naturelles de Priorité 1

Sur les unités naturelles de priorité 1 de la région bioclimatique Préalpes du Nord, **25** forêts publiques possèdent des habitats potentiels d'hivernage.

11 d'entre elles abritent à elles-seules 80 % de ces habitats et sont donc considérées **comme prioritaires pour leur conservation**.

priorité	Libellé forêt	Dpt	Surf forêts sur UN (ha)	Surf ZPFH (ha)	% ZPFH	% ZPFH cumulé
1	Foret communale de Vallorcine	74	629	128	17%	17%
2	Foret communale de Samoëns-Bonneville	74	1298	110	14%	31%
3	Foret communale d'Araches	74	562	78	10%	41%
4	Foret communale de Sallanches	74	808	71	9%	50%
5	Foret communale de Morzine	74	470	44	6%	56%
6	Foret communale de Sixt-Fer-A-Cheval	74	1795	41	5%	61%
7	Foret communale de Verchaix-Thonon	74	124	40	5%	66%
8	Foret communale de La-Chapelle-D'Abondance	74	949	37	5%	71%
9	Foret communale des Houches	74	1089	36	5%	76%
10	Foret communale de Montriond	74	507	32	4%	80%
11	Foret communale de Magland	74	1230	27	3%	83%
	Foret communale de Chatel	74	768	25	3%	86%
	Foret communale de Morillon	74	155	21	3%	89%
	Foret departementale du Chablais	74	282	16	2%	91%
	Foret communale de Verchaix-Bonneville	74	118	12	2%	93%
	Foret domaniale R.T.M. Giffre-Sixt	74	123	11	1%	94%
	Foret communale de Samoëns-Thonon	74	235	11	1%	96%
	Foret communale de Taninges	74	853	9	1%	97%
	Foret communale de Vacheresse	74	1085	8	1%	98%
	Foret domaniale R.T.M. Vallorcine	74	38	7	1%	99%
	Foret communale de Saint-Jean-D'Aulps	74	696	6	1%	99%
	Foret domaniale R.T.M. Giffre-Samoëns	74	95	1	0%	100%
	Foret domaniale R.T.M. Passy	74	573	1	0%	100%
	Foret communale d'Abondance	74	918	1	0%	100%
	Foret communale de Lugrin	74	269	1	0%	100%

ZPFH : Zones Potentiellement Favorables à l'Hivernage

Unités naturelles de Priorité 2

Sur les unités naturelles de priorité 2 de la région bioclimatique Préalpes du Nord, **58** forêts publiques possèdent des habitats potentiels d'hivernage.

15 d'entre elles abritent à elles-seules 80 % de ces habitats et sont donc considérées **comme prioritaires pour leur conservation**.

priorité	Libellé forêt	Dpt	Surf forêts sur UN (ha)	Surf ZPFH (ha)	% ZPFH	% ZPFH cumulé
1	Forêt domaniale de La-Grande-Chartreuse	38	8533	422	17%	17%
2	Forêt communale de Dingy-Saint-Clair	74	1712	358	14%	31%
3	Forêt domaniale R.T.M. La-Haute-Fillière	74	1935	339	14%	45%
4	Forêt domaniale de Bellevaux	73	1725	281	11%	56%
5	Forêt domaniale R.T.M. Megève	74	244	125	5%	61%
6	Forêt communale du Petit-Bornand	74	1454	66	3%	63%
7	Forêt communale d'Entremont-Le-Vieux	73	319	56	2%	66%
8	Forêt communale de Bellevaux	74	369	55	2%	68%
9	Forêt domaniale de la Combe-D'Ire	74	927	55	2%	70%
10	Forêt communale de Proveyzieux	38	444	52	2%	72%
11	Forêt communale de La-Giettaz	73	552	52	2%	74%
12	Forêt communale de Megeve	74	417	48	2%	76%
13	Forêt communale de Seythenex	74	754	43	2%	78%
14	Forêt communale de Nancy-Sur-Cluses	74	641	42	2%	79%
15	Forêt sectionale d'Entremont	38	872	41	2%	81%
	Forêt domaniale R.T.M. Saint-Ruph	74	660	41	2%	83%
	Forêt communale de Flumet	73	323	33	1%	84%
	Forêt communale de Marthod	73	465	31	1%	85%
	Forêt départementale des Glières	74	297	30	1%	86%
	Forêt communale d'Entremont	74	559	28	1%	88%
	Forêt communale de Faverges	74	760	23	1%	89%
	Forêt communale d'Ugine	73	1434	21	1%	89%
	Forêt communale des Gets	74	409	21	1%	90%
	Forêt communale de La-Balme-De-Thuy	74	383	20	1%	91%
	Forêt domaniale R.T.M. Grand-Roc	73	524	18	1%	92%
	Forêt communale de Saint-Nicolas-La-Chapelle	73	253	18	1%	92%
	Forêt sectionale de Combes	74	47	17	1%	93%
	Forêt communale du Grand-Bornand	74	421	17	1%	94%
	Forêt communale de La-Clusaz	74	380	17	1%	94%
	Forêt communale de Praz-Sur-Arly	74	145	13	1%	95%
	Forêt sectionale de Couchant	74	378	11	0%	95%
	Forêt sectionale de Chartrousse	38	84	10	0%	96%
	Forêt sectionale de Seythenex-Couchant	73	95	10	0%	96%
	Forêt domaniale R.T.M. Mieussy	74	119	9	0%	97%
	Forêt sectionale de Montquaix	38	49	8	0%	97%
	Forêt communale de Saint-Bernard-Du-Touvet	38	427	7	0%	97%
	Forêt communale de Freterive	73	399	7	0%	97%
	Forêt domaniale R.T.M. Cons-Sainte-Colombe	74	36	6	0%	98%
	Forêt sectionale de Chatillon-Les-Bois	74	59	6	0%	98%
	Forêt communale de Megevette	74	345	5	0%	98%
	Forêt communale de Mieussy	74	457	5	0%	98%
	Forêt communale de Villards-Sur-Thônes	74	242	5	0%	99%

priorité	Libellé forêt	Dpt	Surf forêts sur UN (ha)	Surf ZPFR (ha)	% zpfr	% zpfr cumulé
	Foret communale de Saint-Hilaire-Du-Touvet	38	364	3	0%	99%
	Foret communale de Saint-Pierre-D'Entremont	38	149	3	0%	99%
	Foret communale de Sarcenas	38	180	3	0%	99%
	Foret domaniale R.T.M. L'Arclusaz	73	227	3	0%	99%
	Foret communale de Mieussy-Herlionnaz	74	124	3	0%	99%
	Foret communale de Scionzier	74	170	3	0%	99%
	Foret communale de Seytroux	74	266	3	0%	99%
	Foret communale de Thorens-Glières	74	1055	3	0%	99%
	Foret communale de Cordon	74	176	2	0%	100%
	Foret sectionale de Frontenex	74	45	2	0%	100%
	Foret communale de La-Baume	74	678	2	0%	100%
	Foret communale d'Onnion	74	296	2	0%	100%
	Foret communale de Vailly	74	308	2	0%	100%
	Foret communale de Sappey-En-Chartreuse	38	155	1	0%	100%
	Foret communale de Manigod	74	310	1	0%	100%
	Foret communale de Thônes	74	1422	1	0%	100%

ZPFH : Zones Potentiellement Favorables à l'Hivernage



Région bioclimatique des Préalpes du Nord & Dépression Intra-Alpine du Nord (RBC 2)

Unités naturelles de Priorité 2

Sur les unités naturelles de priorité 2 de la région bioclimatique Préalpes du Nord et Dépression Intra-Alpine du Nord, **36** forêts publiques possèdent des habitats potentiels d'hivernage.

8 d'entre elles abritent à elles-seules 80 % de ces habitats et sont donc considérées **comme prioritaires pour leur conservation**.

priorité	Libellé forêt	Dpt	Surf forêts sur UN (ha)	Surf ZPFH (ha)	% ZPFH	% ZPFH cumulé
1	Forêt communale de Gresse-En-Vercors	38	1935	1033	26%	26%
2	Forêt domaniale du Vercors	26	3925	732	19%	45%
3	Forêt communale de Villard-De-Lans	38	3692	612	16%	61%
4	Forêt communale de La-Chapelle-En-Vercors	26	2001	202	5%	66%
5	Forêt communale de Saint-Agnan-En-Vercors	26	1528	186	5%	71%
6	Forêt domaniale R.T.M. Grand-Ferrand	38	1280	151	4%	75%
7	Forêt domaniale R.T.M. Saint-Baudille	38	783	121	3%	78%
8	Forêt domaniale de la Sarna-Purgatoire	38	568	115	3%	81%
	Forêt communale de Lus-La-Croix-Haute	26	3836	87	2%	83%
	Forêt domaniale R.T.M. Gerbier	38	1159	80	2%	85%
	Forêt communale de Lans-En-Vercors	38	1064	78	2%	87%
	Forêt communale de Saint-Martin-En-Vercors	26	1261	68	2%	89%
	Forêt communale de Pellafol	38	1113	63	2%	90%
	Forêt domaniale de Romeyer	26	1286	61	2%	92%
	Forêt domaniale de Jocou	26	2172	60	2%	93%
	Forêt communale de Saint-Nizier-Du-Moucher	38	236	52	1%	95%
	Forêt communale de Treschenu-Creyers	26	2708	41	1%	96%
	Forêt communale de Monestier-D'Ambel	38	706	30	1%	97%
	Forêt domaniale R.T.M. Petit-Veymont	38	896	23	1%	97%
	Forêt domaniale R.T.M. Grand-Veymont	38	758	22	1%	98%
	Forêt communale de Cordeac	38	487	18	0%	98%
	Forêt domaniale de Lus-La-Croix-Haute	26	517	15	0%	99%
	Forêt domaniale R.T.M. Chichilianne	38	551	9	0%	99%
	Forêt domaniale R.T.M. Chatel	38	365	8	0%	99%
	Forêt domaniale R.T.M. Pellafol	38	583	8	0%	99%
	Forêt communale de Gresse-En-Vercors	38	745	7	0%	99%
	Forêt communale de Chatillon-En-Diois	26	1028	4	0%	99%
	Forêt communale de Monestier-Du-Percy	38	275	4	0%	100%
	Forêt communale de Glandage	26	2969	3	0%	100%
	Forêt communale de Correncon-En-Vercors	38	333	3	0%	100%
	Forêt communale de Percy-Esparron	38	283	3	0%	100%
	Forêt communale de Treminis	38	1704	3	0%	100%
	Forêt communale de Chichilianne	38	787	2	0%	100%
	Forêt domaniale R.T.M. Trièves-Occidental	38	667	1	0%	100%
	Forêt communale de Saint-Disdier-En-Devoluy	38	116	1	0%	100%
	Forêt communale de Seyssins	38	134	1	0%	100%

ZPFH : Zones Potentiellement Favorables à l'Hivernage



Unités naturelles de Priorité 1

Sur les unités naturelles de priorité 1 de la région bioclimatique des Alpes internes du Nord occidentales, **82** forêts publiques possèdent des habitats potentiels d'hivernage.

31 d'entre elles abritent à elles-seules 80 % de ces habitats et sont donc considérées **comme prioritaires pour leur conservation.**

priorité	Libellé forêt	Dpt	Surf forêts sur UN (ha)	Surf ZPFH (ha)	% ZPFH	% ZPFH cumulé
1	Foret communale de Ferriere	38	1241	365	8%	8%
2	Foret communale des Contamines-Montjoie	74	1098	333	7%	15%
3	Foret domaniale R.T.M. La-Lauzière	73	1046	284	6%	22%
4	Foret communale de Hauteluce	73	586	255	6%	27%
5	Foret communale de Beaufort	73	2465	194	4%	31%
6	Foret domaniale R.T.M. Contamines-Montjoie	74	342	139	3%	34%
7	Foret communale de Rognaix	73	627	121	3%	37%
8	Foret communale de Chamonix	74	2230	120	3%	40%
9	Foret communale de Sainte-Agnes	38	623	110	2%	42%
10	Foret communale de Villard-Sur-Doron	73	696	107	2%	44%
11	Foret communale de Cohennoz	73	607	106	2%	47%
12	Foret communale de La-Table	73	553	104	2%	49%
13	Foret communale de La-Chapelle-Du-Bard	38	463	92	2%	51%
14	Foret communale de La-Lechère-Naves	73	764	92	2%	53%
15	Foret communale de Saint-Remy-De-Maurienne	73	987	89	2%	55%
16	Foret communale de Notre-Dame-De-Bellecombe	73	345	86	2%	57%
17	Foret communale d'Allevard	38	601	84	2%	59%
18	Foret communale des Adrets	38	467	83	2%	61%
19	Foret domaniale R.T.M. L'Arbonne	73	329	83	2%	62%
20	Foret communale d'Argentine	73	699	83	2%	64%
21	Foret communale de Saint-Gervais-Les-Bains	74	640	83	2%	66%
22	Foret communale de Saint-Alban-Des-Hurtières	73	624	82	2%	68%
23	Foret communale de Crest-Voland	73	384	80	2%	70%
24	Foret communale de Saint-Leger	73	508	80	2%	71%
25	Foret communale de Cevins	73	1090	77	2%	73%
26	Foret communale de Saint-Pierre-D'Allevard	38	383	74	2%	75%
27	Foret communale de Randens	73	398	61	1%	76%
28	Foret domaniale R.T.M. Les-Houches	74	176	57	1%	77%
29	Foret sectionale du Syndicat De Vaulnaveys	38	438	56	1%	78%
30	Foret communale de Queige	73	845	56	1%	80%
31	Foret communale d'Aigueblanche-Villargerel	73	553	52	1%	81%
	Foret communale de Sechilienne	38	597	49	1%	82%
	Foret communale de Bonvillard	73	447	45	1%	83%
	Foret domaniale de Premol	38	458	40	1%	84%
	Foret communale de Saint-Paul-Sur-Isere	73	637	40	1%	85%
	Foret domaniale R.T.M. Livet-Gavet	38	475	39	1%	85%
	Foret communale de Pinsot	38	351	33	1%	86%
	Foret communale d'Epierre	73	717	33	1%	87%
	Foret communale indivise de Montgellafrey-St-François	73	363	33	1%	88%
	Foret communale de Montsapey	73	562	33	1%	88%
	Foret communale de Granier	73	390	29	1%	89%

priorité	Libellé forêt	Dpt	Surf forêts sur UN (ha)	Surf ZPFH (ha)	% ZPFH	% ZPFH cumulé
	Foret communale de Monthion	73	149	24	1%	90%
	Foret communale de Saint-Etienne-De-Cuines	73	555	24	1%	90%
	Foret de l'E.P.H.A.D. De Megève	74	53	24	1%	91%
	Foret communale de Combloux	74	68	23	1%	91%
	Foret communale de Tours-En-Savoie	73	391	22	0%	92%
	Foret communale de Bonneval-Tarentaise	73	627	20	0%	92%
	Foret communale du Bourget-En-Huile	73	327	20	0%	92%
	Foret communale de Hautecour	73	295	19	0%	93%
	Foret communale de La-Côte-D'Aime	73	220	19	0%	93%
	Foret communale de Demi-Quartier	74	78	18	0%	94%
	Foret communale de Saint-Mury-Monteymond	38	345	17	0%	94%
	Foret communale d'Esserts-Blay	73	403	16	0%	94%
	Foret communale du Verneil	73	216	16	0%	95%
	Foret communale d'Albertville	73	310	15	0%	95%
	Foret communale d'Arvillard	73	1103	14	0%	95%
	Foret communale de Feissons-Sur-Isere	73	588	14	0%	96%
	Foret d'E.D.F. Combe-Madame	38	153	13	0%	96%
	Foret communale de Livet-Et-Gavet	38	770	13	0%	96%
	Foret domaniale R.T.M. Celliers	73	99	13	0%	97%
	Foret communale de La-Bathie	73	568	13	0%	97%
	Foret communale de Laval	38	546	12	0%	97%
	Foret communale de Saint-Alban-Des-Villards	73	224	12	0%	97%
	Foret domaniale R.T.M. Cevins	73	100	11	0%	98%
	Foret communale de Sainte-Helène-Sur-Isère	73	84	11	0%	98%
	Foret communale de La-Chapelle	73	561	10	0%	98%
	Foret communale de Montgirod	73	358	10	0%	98%
	Foret communale d'Allemont	38	375	9	0%	98%
	Foret domaniale de Saint-Hugon	38	799	9	0%	99%
	Foret communale de Venthon	73	42	9	0%	99%
	Foret communale indiv dCombe-De-Lancey-St-Jean-Le-Vieux	38	243	8	0%	99%
	Foret communale de La-Lechère-Pussy	73	523	8	0%	99%
	Foret communale de Bonvillaret	73	268	7	0%	99%
	Foret communale des Chapelles	73	14	7	0%	100%
	Foret communale de Passy	74	766	5	0%	100%
	Foret communale de Theys	38	226	4	0%	100%
	Foret communale de Presle	73	368	4	0%	100%
	Foret communale de Saint-Pierre-De-Belleville	73	241	3	0%	100%
	Foret communale de Revel	38	689	2	0%	100%
	Foret communale de Grignon	73	386	1	0%	100%
	Foret communale de Notre-Dame-Des-Millières	73	128	1	0%	100%
	Foret communale du Pontet	73	405	1	0%	100%

ZPFH : Zones Potentiellement Favorables à l'Hivernage



*Région bioclimatique des Alpes internes du Nord occidentales
Zone de transition (RBC 8)*

Unités naturelles de Priorité 1

Sur les unités naturelles de priorité 1 de la région bioclimatique des Alpes internes du Nord occidentales-Zone de transition, **23** forêts publiques possèdent des habitats potentiels d'hivernage.

10 d'entre elles abritent à elles-seules 80 % de ces habitats et sont donc considérées **comme prioritaires pour leur conservation.**

priorité	Libellé forêt	Dpt	Surf forêts sur UN (ha)	Surf ZPFH (ha)	% ZPFH	% ZPFH cumulé
1	Foret domaniale de Riouperoux	38	2016	264	15%	15%
2	Foret communale de Valjouffrey	38	2320	233	13%	28%
3	Foret communale de Lavalpens	38	1776	208	12%	39%
4	Foret communale de La-Morte	38	627	156	9%	48%
5	Foret domaniale R.T.M. Coiro	38	1082	148	8%	56%
6	Foret communale de La-Salette-Fallavaux	38	704	120	7%	63%
7	Foret domaniale de Selle	38	857	118	7%	70%
8	Foret sectionale de Gavet-Clavaux	38	225	90	5%	75%
9	Foret domaniale R.T.M. Valjouffrey	38	224	79	4%	79%
10	Foret communale du Perier	38	1313	67	4%	83%
	Foret domaniale R.T.M. Gargas	38	226	61	3%	86%
	Foret communale d'Ornon	38	526	59	3%	90%
	Foret communale d'Entraigues	38	442	47	3%	92%
	Foret communale de Chantelouve	38	372	38	2%	94%
	Foret domaniale R.T.M. Oisans	38	1326	32	2%	96%
	Foret domaniale R.T.M. Roizonne	38	367	24	1%	98%
	Foret domaniale R.T.M. Chantelouve	38	406	15	1%	98%
	Foret communale de Valbonnais	38	1035	10	1%	99%
	Foret communale d'Oulles-En-Oisans	38	189	8	0%	99%
	Foret domaniale R.T.M. Sautet	38	182	3	0%	100%
	Foret communale de Saint-Honore	38	67	3	0%	100%
	Foret communale de Sievoz	38	115	3	0%	100%
	Foret communale de Corps	38	196	2	0%	100%

ZPFH : Zones Potentiellement Favorables à l'Hivernage



Unités naturelles de Priorité 1

Sur les unités naturelles de priorité 1 de la région bioclimatique des Alpes internes du Nord orientales, **81** forêts publiques possèdent des habitats potentiels d'hivernage.

30 d'entre elles abritent à elles-seules 80 % de ces habitats et sont donc considérées **comme prioritaires pour leur conservation.**

priorité	Libellé forêt	Dpt	Surf forêts sur UN (ha)	Surf ZPFH (ha)	% ZPFH	% ZPFH cumulé
1	Foret communale de Bramans	73	1521	676	7%	7%
2	Foret communale de Bessans	73	629	419	4%	12%
3	Foret communale de MÔcot	73	949	407	4%	16%
4	Foret communale des Allues	73	1192	399	4%	20%
5	Foret communale de Modane	73	1158	386	4%	24%
6	Foret communale de Sainte-Foy-Tarentaise	73	1438	383	4%	28%
7	Foret communale de Pralognan	73	1071	333	4%	32%
8	Foret communale de Lanslevillard	73	899	328	3%	35%
9	Foret communale de Tignes	73	573	304	3%	38%
10	Foret communale de Bourg-Saint-Maurice	73	1041	273	3%	41%
11	Foret communale de Sollières-Sardières	73	910	247	3%	44%
12	Foret communale de Termignon	73	955	241	3%	46%
13	Foret communale de Val-D'Isere	73	355	238	3%	49%
14	Foret communale de Villarodin-Bourget	73	721	237	2%	51%
15	Foret communale d'Aime	73	1105	231	2%	54%
16	Foret communale de Lanslebourg	73	693	207	2%	56%
17	Foret communale de Bellentre	73	457	202	2%	58%
18	Foret domaniale R.T.M. Belle-Plinier	73	726	195	2%	60%
19	Foret communale des Avanchers-Valmorel	73	545	190	2%	62%
20	Foret communale de Montricher-Albanne	73	1004	189	2%	64%
21	Foret domaniale R.T.M. Les-Encombres	73	1465	179	2%	66%
22	Foret communale d'Aussois	73	640	175	2%	68%
23	Foret domaniale R.T.M. Les-Villards	73	585	171	2%	70%
24	Foret communale de Peisey-Nancroix	73	553	171	2%	72%
25	Foret communale d'Avrieux	73	431	160	2%	73%
26	Foret communale de Landry	73	377	157	2%	75%
27	Foret communale d'Orelle	73	824	156	2%	77%
28	Foret communale de Notre-Dame-Du-Pre	73	671	143	2%	78%
29	Foret communale de La-Perriere	73	300	131	1%	79%
30	Foret communale de Bozel	73	720	127	1%	81%
	Foret communale de Valmeinier	73	217	113	1%	82%
	Foret communale de Valloire	73	441	112	1%	83%
	Foret communale de Villaroger	73	424	103	1%	84%
	Foret domaniale R.T.M. La-Dent-Du-Villard	73	312	95	1%	85%
	Foret domaniale R.T.M. Petit-Mont-Blanc	73	389	91	1%	86%
	Foret communale de Sainte-Marie-De-Cuines	73	841	85	1%	87%
	Foret communale de Saint-Michel-De-Maurienne	73	484	82	1%	88%
	Foret communale de Saint-Jean-D'Arves	73	672	77	1%	89%
	Foret communale du Planay	73	578	76	1%	90%
	Foret communale de Saint-Bon-Tarentaise	73	484	75	1%	90%
	Foret communale de Saint-François-Longchamp	73	172	62	1%	91%
	Foret domaniale R.T.M. L'Arvan	73	232	60	1%	92%
	Foret communale de Saint-Jean-De-Belleville	73	479	60	1%	92%

priorité	Libellé forêt	Dpt	Surf forêts sur UN (ha)	Surf ZPFR (ha)	% zpfr	% zpfr cumulé
	Foret communale de Montricher-Albanne	73	1004	7	0%	98%
	Foret communale de Notre-Dame-Du-Pré	73	671	6	0%	98%
	Foret communale de Saint-André	73	576	6	0%	98%
	Foret communale de Saint-Jean-De-Belleville	73	479	5	0%	99%
	Foret domaniale R.T.M. Grand-Coin	73	291	4	0%	99%
	Foret communale d'Avrieux	73	431	4	0%	99%
	Foret communale de Landry	73	377	3	0%	99%
	Foret communale indivise de Montvernier-Montpascal	73	256	3	0%	99%
	Foret domaniale R.T.M. Valloire	73	59	2	0%	100%
	Foret communale de Saint-Martin-La-Porte	73	53	2	0%	100%
	Foret communale d'Albiez-Le-Jeune	73	329	2	0%	100%
	Foret communale de Villaroger	73	424	1	0%	100%
	Foret communale de Saint-Laurent-La-Cote	73	202	1	0%	100%
	Foret communale d'Orelle	73	824	1	0%	100%
	Foret communale du Chatel	73	308	1	0%	100%
	Foret communale de Villarembert	73	53	1	0%	100%
	Foret communale de Fontcouverte	73	248	1	0%	100%
	Foret communale d'Albiez-Montrond	73	391	0	0%	100%
	Foret domaniale R.T.M. Pas-Du-Roc	73	109	0	0%	100%
	Foret communale de Jarrier	73	333	0	0%	100%
	Foret domaniale R.T.M. Les-Chaudannes	73	265	0	0%	100%
	Foret communale de Montaimont	73	417	0	0%	100%
	Foret communale de Montvalezan	73	344	0	0%	100%
	Foret communale du Freney	73	430	0	0%	100%
	Foret communale de Montvernier	73	106	0	0%	100%

ZPFH : Zones Potentiellement Favorables à l'Hivernage



*Région bioclimatique des Alpes internes du Nord orientales
Zone de transition (RBC 10)*

Unités naturelles de Priorité 1

Sur les unités naturelles de priorité 1 de la région bioclimatique des Alpes internes du Nord orientales-Zone de transition, **13** forêts publiques possèdent des habitats potentiels d'hivernage.

5 d'entre elles abritent à elles-seules 80 % de ces habitats et sont donc considérées **comme prioritaires pour leur conservation.**

priorité	Libellé forêt	Dpt	Surf forêts sur UN (ha)	Surf ZPFH (ha)	% ZPFH	% ZPFH cumulé
1	Foret domaniale R.T.M. Vaujany	38	828	211	31%	31%
2	Foret domaniale R.T.M. Saint-Christophe-En-Oisans	38	4398	141	21%	52%
3	Foret communale de Vaujany	38	912	117	17%	70%
4	Foret domaniale R.T.M. Grandes-Rousses	38	344	50	7%	77%
5	Foret communale de Villard-Notre-Dame	38	240	42	6%	83%
	Foret communale de Saint-Christophe-En-Oisans	38	135	36	5%	89%
	Foret communale de Venosc	38	257	19	3%	92%
	Foret communale de Mizoen	38	165	16	2%	94%
	Foret communale d'Oz-En-Oisans	38	233	16	2%	96%
	Foret communale de Villard-Reymond	38	353	12	2%	98%
	Foret domaniale R.T.M. Besse-En-Oisans	38	294	10	1%	100%
	Foret communale d'Huez	38	26	1	0%	100%
	Foret communale de La-Garde	38	67	1	0%	100%

ZPFH : Zones Potentiellement Favorables à l'Hivernage



CONCLUSION

Ce travail a permis d'identifier les forêts publiques prioritaires pour la conservation des habitats de reproduction et d'hivernage du tétras-lyre afin d'orienter les mesures de conservation à mettre en œuvre sur ces espaces.

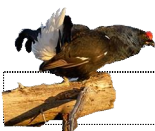
Cette priorisation des espaces d'intervention n'exclut pas d'engager des mesures de conservation de l'espèce sur des forêts non identifiées comme prioritaires mais qui pourraient contribuer au maintien de l'espèce localement.



Sources des données

Forêts publiques : ONF

Modélisation des habitats potentiels de reproduction et d'hivernage : ONCFS/OGM



Bibliographie

DREAL / CR RA (2009) – Plan régional d'actions en faveur du tétras-lyre (*Tetrao tetrix*) 2010-2014- Rhône-Alpes

OGM (2000) – Horizon XXI^{ème} siècle : Eléments pour la conservation et la gestion du tétras-lyre dans les Alpes françaises. Zoom n°2

OGM (2005) – Carte des zones de reproduction potentielles du tétras-lyre au 1/25 000^{ème}

OGM (2006) – Conservation des zones de reproduction du tétras-lyre dans les Alpes du Nord

BUFFET N /OGM (2012) – Cartographie des zones à enjeux pour le tétras-lyre dans les Alpes Françaises en fonction de l'emprise spatiale des activités humaines sur son habitat.

CALENGE C / ONCFS (2011) – Cartographie des zones d'hivernage du tétras-lyre (*Tetrao tetrix*, L.) dans les Alpes du Nord.

CHAGNEAU G /OGM (2012) – Hiérarchisation des domaines skiables à enjeux pour la conservation du tétras-lyre en fonction des zones potentielles d'hivernage.